



คู่มือปฏิบัติงาน
การปฏิบัติงานเจ้าหน้าที่ป้องกันและบรรเทาสาธารณภัย

องค์การบริหารส่วนตำบลท่าจำปา
อำเภอท่าอุเทน จังหวัดนครพนม

คู่มือการปฏิบัติงาน งานป้องกันและบรรเทาสาธารณภัยองค์การบริหารส่วนตำบลท่าจำปา

๑. หลักการและเหตุผล

สาธารณภัยยังคงมีแนวโน้มจะเกิดขึ้นอย่างต่อเนื่องและซับซ้อนมากขึ้น เนื่องจากความแปรปรวนของภูมิอากาศโลก ความเสื่อมโทรมของทรัพยากรธรรมชาติ ประกอบกับการเปลี่ยนแปลงโครงสร้างสังคมไทยจากสังคมชนบทไปสู่สังคมเมืองอย่างรวดเร็ว ประชาชนมีโอกาสอาศัยอยู่ในพื้นที่เสี่ยงภัยมากขึ้น ส่งผลให้ความเสียหายจากสาธารณภัยรุนแรงมากขึ้น ทั้งภัยธรรมชาติ เช่น อุทกภัย วาตภัย ภัยแล้ง ภัยหนาว และภัยจากการกระทำของมนุษย์ เช่น อัคคีภัย อุบัติภัย การรั่วไหลของสารเคมีอันตราย

องค์กรปกครองส่วนท้องถิ่นซึ่งเป็นหน่วยงานที่อยู่ใกล้ชิดชิดประชาชน และมีบทบาทภารกิจในการเข้าไปให้ความช่วยเหลือและบรรเทาสาธารณภัยในลำดับแรก ก่อนที่หน่วยงานภายนอกจะเข้าไปให้ความช่วยเหลือประกอบกับพระราชบัญญัติป้องกันและบรรเทาสาธารณภัย พ.ศ. ๒๕๕๐ กำหนดให้องค์กรปกครองส่วนท้องถิ่นมีหน้าที่ในการป้องกันและบรรเทาสาธารณภัย และให้ผู้บริหารองค์กรปกครองส่วนท้องถิ่นเป็นผู้อำนวยการท้องถิ่นในการป้องกันและบรรเทาสาธารณภัยในท้องถิ่นตน จึงถือเป็นภารกิจสำคัญขององค์กรปกครองส่วนท้องถิ่นที่จะต้องเตรียมความพร้อมในการป้องกันสาธารณภัย และพัฒนาขีดความสามารถในการเผชิญเหตุและให้ความช่วยเหลือผู้ประสบภัยภายหลังจากสถานการณ์ภัยยุติ

๒. วัตถุประสงค์

๑. เพื่อให้การดำเนินงานจัดการงานป้องกันและบรรเทาสาธารณภัยขององค์การบริหารส่วนตำบลท่าจำปา มีขั้นตอน/ กระบวนการ และแนวทางในการปฏิบัติงานเป็นมาตรฐานเดียวกัน

๒. เพื่อให้มั่นใจว่าได้มีการปฏิบัติตามข้อกำหนด ระเบียบหลักเกณฑ์เกี่ยวกับการจัดการงาน ป้องกันและบรรเทาสาธารณภัยที่กำหนดไว้อย่างสม่ำเสมอ และมีประสิทธิภาพ

๓. เพื่อพัฒนาขีดความสามารถด้านการป้องกันและบรรเทาสาธารณภัยให้มีประสิทธิภาพ สามารถลดความสูญเสียที่เกิดจากภัยพิบัติให้เหลือน้อยที่สุด

๔. เพื่อให้ประชาชนที่ประสบภัยได้รับการช่วยเหลือฟื้นฟูอย่างทั่วถึงและทันเวลา

๕. เพื่อบูรณาการระบบการสั่งการในการป้องกันและบรรเทาสาธารณภัยอย่างมีประสิทธิภาพ

๖. เพื่อสร้างระบบบริหารจัดการสาธารณภัยที่ดี และสอดคล้องกับวัฏจักรการเกิดภัย

๓. นิยามคำศัพท์

การป้องกัน (Prevention) หมายถึง มาตรการและกิจกรรมต่าง ๆ ที่กำหนดขึ้นล่วงหน้า ทั้งทางด้านโครงสร้าง และที่มิใช่ด้านโครงสร้าง เพื่อลดหรือควบคุมผลกระทบในทางลบจากสาธารณภัย การลดผลกระทบ (Mitigation) หมายถึง กิจกรรมหรือวิธีการต่าง ๆ เพื่อหลีกเลี่ยงและ ลด ผลกระทบทางลบจากสาธารณภัย และยังหมายถึงการลดและป้องกันมิให้เกิดเหตุหรือลดโอกาสที่อาจ ก่อให้เกิดสาธารณภัย

การเตรียมความพร้อม (Preparedness) หมายถึง มาตรการและกิจกรรมที่ดำเนินการล่วงหน้าก่อนเกิดสาธารณภัย เพื่อเตรียมพร้อมการจัดการในสถานการณ์ฉุกเฉินให้สามารถรับมือกับผลกระทบจากสาธารณภัยได้อย่างทันการณ์ และมีประสิทธิภาพ

การจัดการในภาวะฉุกเฉิน (Emergency Management) หมายถึง การจัดตั้งองค์กร และการบริหารจัดการจัดการด้านต่าง ๆ เพื่อรับมือกับสถานการณ์ฉุกเฉินทุกรูปแบบ โดยเฉพาะอย่างยิ่งการเตรียมความพร้อมรับมือและการฟื้นฟูบูรณะ

การฟื้นฟูบูรณะ (Rehabilitation) หมายถึง การฟื้นฟูสภาพเพื่อให้สิ่งที่ถูกตัดหรือ ได้รับความเสียหายจากสาธารณภัยได้รับการช่วยเหลือ แก้ไขให้กลับคืนสู่สภาพเดิมหรือดีกว่าเดิม รวมทั้งให้ผู้ประสบภัยสามารถดำรงชีวิตตามสภาพปกติได้โดยเร็ว

หน่วยงานของรัฐ หมายถึง ส่วนราชการ รัฐวิสาหกิจ องค์กรมหาชน และหน่วยงานอื่น ของรัฐ แต่ไม่หมายความรวมถึงองค์กรปกครองส่วนท้องถิ่น

องค์กรปกครองส่วนท้องถิ่น หมายถึง องค์กรบริหารส่วนตำบล เทศบาล องค์กร บริหารส่วนจังหวัด เมืองพัทยา และองค์กรปกครองส่วนท้องถิ่นอื่นที่มีกฎหมายจัดตั้ง

องค์กรปกครองส่วนท้องถิ่นแห่งพื้นที่ หมายถึง องค์กรบริหารส่วนตำบล เทศบาล และองค์กรปกครองส่วนท้องถิ่นอื่นที่มีกฎหมายจัดตั้ง แต่ไม่หมายรวมถึงองค์กรบริหารส่วนจังหวัด และกรุงเทพมหานคร

ผู้บัญชาการป้องกันและบรรเทาสาธารณภัยแห่งชาติ หมายถึง รัฐมนตรีว่าการ กระทรวงมหาดไทย

รองผู้บัญชาการป้องกันและบรรเทาสาธารณภัยแห่งชาติ หมายถึง ปลัดกระทรวง มหาดไทย

ผู้อำนวยการกลาง หมายถึง อธิบดีกรมป้องกันและบรรเทาสาธารณภัย

ผู้อำนวยการจังหวัด หมายถึง ผู้ว่าราชการจังหวัด

รองผู้อำนวยการจังหวัด หมายถึง นายกองการบริหารส่วนจังหวัด

ผู้อำนวยการอำเภอ หมายถึง นายอำเภอ

ผู้อำนวยการท้องถิ่น หมายถึง นายกองการบริหารส่วนตำบล, นายกเทศมนตรี

ผู้ช่วยผู้อำนวยการท้องถิ่น หมายถึง ปลัดองค์กรปกครองส่วนท้องถิ่น

เจ้าพนักงาน หมายถึง ผู้ซึ่งได้รับแต่งตั้งให้ปฏิบัติหน้าที่ในการป้องกันและบรรเทาสาธารณภัยในพื้นที่ต่างๆ ตามพระราชบัญญัติป้องกันและบรรเทาสาธารณภัย พ.ศ.๒๕๔๐

กองอำนาจการป้องกันและบรรเทาสาธารณภัยจังหวัด หมายถึง องค์กรปฏิบัติในการป้องกันและบรรเทาสาธารณภัยในเขตพื้นที่จังหวัด

กองอำนาจการป้องกันและบรรเทาสาธารณภัยอำเภอ หมายถึง องค์กรปฏิบัติในการป้องกันและบรรเทาสาธารณภัยในเขตอำเภอ และทำหน้าที่ช่วยเหลือจังหวัดในการป้องกันและบรรเทาสาธารณภัย

กองอำนาจการป้องกันและบรรเทาสาธารณภัยท้องถิ่นแห่งพื้นที่ หมายถึง องค์กรปฏิบัติใน การป้องกันและบรรเทาสาธารณภัยในเขตองค์กรบริหารส่วนตำบล/เทศบาล และเป็นหน่วยเผชิญเหตุเมื่อ เกิดสาธารณภัยขึ้นในพื้นที่

๔.การจัดตั้งกองอำนวยการป้องกันและบรรเทาสาธารณภัย

๔.๑ องค์การปฏิบัติ

๔.๑.๑ กองอำนวยการป้องกันและบรรเทาสาธารณภัยขององค์การบริหารส่วนตำบลท่าจำปา ทำหน้าที่เป็นหน่วยงานของผู้อำนวยการท้องถิ่น และให้มีที่ทำการโดยให้ใช้ที่ทำการ/สำนักงานปลัด องค์การบริหารส่วนตำบลท่าจำปา เป็นสำนักงานของผู้อำนวยการท้องถิ่น มีนายกององค์การบริหารส่วนตำบลท่าจำปา เป็นผู้อำนวยการ และมีปลัดองค์การบริหารส่วนตำบล เป็นผู้ช่วยผู้อำนวยการ กำนัน ผู้ใหญ่บ้าน และภาคเอกชนในพื้นที่ร่วมปฏิบัติงาน ในกองอำนวยการป้องกันและบรรเทาสาธารณภัยรับผิดชอบในการป้องกันและบรรเทาสาธารณภัยในเขตองค์การบริหารส่วนตำบลท่าจำปา และเป็นหน่วยเผชิญเหตุเมื่อเกิดภัยพิบัติขึ้นในพื้นที่

๔.๑.๒ ภารกิจของกองอำนวยการป้องกันและบรรเทาสาธารณภัยองค์การบริหารส่วนตำบลท่าจำปา

(๑) อำนวยการ ควบคุม ปฏิบัติงาน และประสานการปฏิบัติเกี่ยวกับการดำเนินการป้องกันและบรรเทาสาธารณภัยในเขตพื้นที่องค์การบริหารส่วนตำบลท่าจำปา

(๒) สนับสนุนกองอำนวยการป้องกันและบรรเทาสาธารณภัยซึ่งมีพื้นที่ ติดต่อ หรือใกล้เคียง หรือเขตพื้นที่อื่นเมื่อได้ รับการร้องขอ

(๓) ประสานกับส่วนราชการและหน่วยงานที่เกี่ยวข้องในเขตพื้นที่ที่รับผิดชอบ รวมทั้ง ประสานความร่วมมือกับภาคเอกชนในการปฏิบัติการป้องกันและบรรเทาสาธารณภัยทุกขั้นตอน

๔.๒ โครงสร้างและหน้าที่ของกองอำนวยการป้องกันและบรรเทาสาธารณภัยองค์การบริหารส่วนตำบลท่าจำปา

๔.๒.๑ โครงสร้างกองอำนวยการป้องกันและบรรเทาสาธารณภัยองค์การบริหารส่วนตำบลท่าจำปา

ประกอบด้วย ๖ ฝ่าย ได้แก่

(๑) ฝ่ายอำนวยการ

ทำหน้าที่ อำนวยการ ควบคุมการกำดูแลในการป้องกันและบรรเทาสาธารณภัยให้เป็นไปอย่างมีประสิทธิภาพและประสิทธิผล รวมทั้งวางระบบการติดตามติดต่อสื่อสารในการป้องกันและบรรเทาสาธารณภัยระหว่างกองอำนวยการ ป้องกันและบรรเทาสาธารณภัยทุกระดับ และฝ่ายที่เกี่ยวข้อง ให้การติดต่อเป็นไปอย่างรวดเร็ว ต่อเนื่องและเชื่อถือได้ตลอดเวลา

(๒) ฝ่ายแผนและโครงการ

ทำหน้าที่ เกี่ยวกับการวางแผนการป้องกันและบรรเทาสาธารณภัย การพัฒนาแผนงาน การพัฒนาเกี่ยวกับการป้องกันและบรรเทาสาธารณภัยในทุกขั้นตอน งานติดตามประเมินผล งานการฝึกซ้อมแผนฯ งานการจัดฝึกอบรมต่าง ๆ และงานการจัดทำโครงการเกี่ยวกับการป้องกันและบรรเทาสาธารณภัย

(๓) ฝ่ายป้องกันและปฏิบัติการ

ทำหน้าที่ ติดตามสถานการณ์ รวบรวมข้อมูล ประเมินสถานการณ์ที่อาจเกิดขึ้น

วางมาตรการต่าง ๆ ในการป้องกันภัยมิให้เกิดขึ้น หรือเกิดขึ้นแล้วให้ได้รับความเสียหาย น้อยที่สุด จัด ระเบียบแจ้งเตือนภัยการช่วยเหลือประชาชนผู้ประสบภัยงานการข่าวการรักษาความปลอดภัยและการ ปฏิบัติการจิตวิทยา

(๔) ฝ่ายฟื้นฟูบูรณะ

ทำหน้าที่ สสำรวจความเสียหาย และความต้องการด้านต่าง ๆ จัดทำบัญชี

ผู้ประสบสาธารณภัย ประสานกับทุกหน่วยงานที่เกี่ยวข้องกับการสงเคราะห์ผู้ประสบสาธารณภัย เพื่อให้การสงเคราะห์และฟื้นฟูคุณภาพชีวิตทั้งทางด้านร่างกายและจิตใจแก่ผู้ประสบสาธารณภัย พร้อมทั้งดำเนินการ ฟื้นฟูบูรณะสิ่งที่ชำรุดเสียหายให้กลับคืนสู่สภาพเดิม หรือใกล้เคียงกับสภาพเดิมให้มากที่สุด

(๕) ฝ่ายประชาสัมพันธ์

ทำหน้าที่ เป็นเจ้าหน้าที่เกี่ยวกับการประชาสัมพันธ์ เผยแพร่ความรู้เกี่ยวกับการป้องกันและบรรเทาสาธารณภัยและการแถลงข่าวข้อเท็จจริงเกี่ยวกับความเสียหาย และความช่วยเหลือให้แก่ สื่อมวลชนและประชาชนทั่วไปได้ทราบ

๔.๓ การบรรจุกำลัง

๔.๓.๑ ในภาวะปกติ ใช้กำลังเจ้าหน้าที่ขององค์การบริหารส่วนตำบลเป็นหลัก

๔.๓.๒ เมื่อคาดว่าจะเกิดหรือเกิดสาธารณภัยขึ้นในพื้นที่ใด ให้กองอำนวยการ ป้องกันและบรรเทาสาธารณภัยเข้าควบคุมสถานการณ์ ปฏิบัติหน้าที่ และเพื่อช่วยเหลือประชาชนในพื้นที่ โดยเร็ว และรายงานให้ผู้อำนวยการอำเภอทราบทันที

๕.สถานที่ตั้ง

ตั้งอยู่ ณ สำนักงานปลัด องค์การบริหารส่วนตำบลท่าจำปา หมู่ที่ ๕ ตำบลท่าจำปา อำเภอท่าอุเทน จังหวัดนครพนม ๔๘๑๒๐

๖.แนวทางปฏิบัติ

การปฏิบัติก่อนเกิดสาธารณภัยขององค์การบริหารส่วนตำบลท่าจำปา

วัตถุประสงค์

วัตถุประสงค์

เพื่อเตรียมการด้านทรัพยากร ระบบการปฏิบัติการและเตรียมความพร้อมไว้รองรับ สถานการณ์สาธารณภัยที่อาจเกิดขึ้นในพื้นที่รับผิดชอบ ได้อย่างมีประสิทธิภาพ

หลักการปฏิบัติ

ให้องค์การบริหารส่วนตำบลท่าจำปาและหน่วยงานที่เกี่ยวข้องจัดเตรียมและจัดหาทรัพยากรที่จำเป็นเพื่อการป้องกันและบรรเทาสาธารณภัยให้เหมาะสมกับผลการประเมินความเสี่ยงและความอ่อนแอของพื้นที่ รวมทั้งการวางแผนทางการปฏิบัติการให้พร้อมเผชิญสาธารณภัย เพื่อให้เกิดความพร้อมในทุกด้านและทุกภาค ส่วนในเขตพื้นที่องค์การบริหารส่วนตำบลท่าจำปา

หลักการปฏิบัติ	แนวทางปฏิบัติ
๑.การป้องกันและลดผลกระทบ ๑.๑ การวิเคราะห์ความเสี่ยงภัย	- ประเมินความเสี่ยงภัยและความอ่อนแอในเขตพื้นที่ โดยพิจารณาจากข้อมูลสถิติการเกิดภัยและจากการวิเคราะห์ข้อมูลสภาพแวดล้อมต่าง ๆ - จัดทำแผนที่เสี่ยงภัยแยกตามประเภทภัย
๑.๒ การเตรียมการด้านฐานข้อมูลและระบบสารสนเทศ	- จัดทำฐานข้อมูลเพื่อสนับสนุนการบริหารจัดการสาธารณภัย - พัฒนาระบบเชื่อมโยงข้อมูลด้านสาธารณภัยระหว่าง หน่วยงานให้มีประสิทธิภาพและสามารถใช้งานได้ร่วมกัน - กระจายข้อมูลด้านสาธารณภัยไปยังหน่วยงานที่มีหน้าที่ปฏิบัติการ
๑.๓ การส่งเสริมให้ความรู้และสร้างความตระหนักด้านการป้องกันและบรรเทาสาธารณภัย	- สนับสนุนให้สื่อประชาสัมพันธ์ทุกแขนงมีบทบาทในการรณรงค์ประชาสัมพันธ์เพื่อปลูกฝังจิตสำนึกด้าน ความปลอดภัยอย่างต่อเนื่อง - เผยแพร่และเสริมสร้างความรู้ความเข้าใจแก่ ประชาชนเกี่ยวกับความปลอดภัยในชีวิตประจำวัน - พัฒนารูปแบบและเนื้อหาการรณรงค์ประชาสัมพันธ์ ให้ชัดเจน

หลักการปฏิบัติ	แนวทางปฏิบัติ
	<p>เข้าใจง่าย เหมาะสม เข้าถึงกลุ่มเป้าหมาย แต่ละกลุ่ม และเป็นที่น่าสนใจ</p> <ul style="list-style-type: none"> - ส่งเสริมและสนับสนุนให้องค์กรเครือข่ายในการป้องกันและบรรเทาสาธารณภัยทุกภาคส่วน ทั้งภาครัฐ ภาคเอกชน และอาสาสมัครต่าง ๆ <p>มีส่วนร่วมในการรณรงค์ในเรื่องความปลอดภัยอย่างต่อเนื่อง</p>
<p>๑.๔ การเตรียมการป้องกันด้านโครงสร้าง</p>	<ul style="list-style-type: none"> - จัดหาพื้นที่รองรับน้ำและกักเก็บน้ำ - ก่อสร้างกำแพง ผนัง หรือรอดักตะกอน เพื่อป้องกันการเอ่อล้นหรือสูญเสียพื้นดินจากการกัดเซาะแม่น้ำ - สร้างอาคารหรือสถานที่ เพื่อเป็นสถานที่หลบภัยสำหรับพื้นที่ที่การหนีภัยทำได้ยาก หรือไม่มีพื้นที่หลบภัยที่เหมาะสม - ก่อสร้าง/ปรับปรุงเส้นทาง เพื่อการส่งกำลังบำรุงหรือเส้นทางไปสถานที่หลบภัยให้ใช้งานได้
<p>๒. การเตรียมความพร้อม</p> <p>๒.๑ ด้านการจัดระบบปฏิบัติการฉุกเฉิน</p>	<ul style="list-style-type: none"> - จัดทำคู่มือและจัดทำแผนปฏิบัติการฉุกเฉิน และแผนสำรองของหน่วยงาน และมีการฝึกซ้อมแผนเป็นประจำทุกปี - จัดเตรียมระบบการติดต่อสื่อสารหลักและสื่อสารสำรอง - กำหนดแนวทางการประชาสัมพันธ์ข่าวสารแก่ประชาชน และเจ้าหน้าที่ - จัดเตรียมเส้นทางอพยพและจัดเตรียมสถานที่ปลอดภัยสำหรับคนและสัตว์เลี้ยง - กำหนดมาตรการรักษาความปลอดภัย ความสงบ เรียบร้อย รวมทั้งการควบคุม การจราจรและการ สัญจรภายในเขตพื้นที่ - จัดระบบการดูแลสิ่งของบริจาคและการสงเคราะห์ ผู้ประสบภัย - จัดทำบัญชีรายชื่อคนที่ต้องช่วยเหลือเป็นกรณีพิเศษ
<p>๒.๒ ด้านบุคลากร</p>	<ul style="list-style-type: none"> - จัดเตรียมเจ้าหน้าที่ที่รับผิดชอบงานป้องกันและ บรรเทาสาธารณภัย และกำหนดวิธีการปฏิบัติตามหน้าที่และขั้นตอนต่าง ๆ - วางระบบการพัฒนาศักยภาพและการฝึกอบรมบุคลากรด้านการป้องกันและบรรเทาสาธารณภัย - จัดทำบัญชีผู้เชี่ยวชาญเฉพาะด้านต่าง ๆ หรือเจ้าหน้าที่จากหน่วยงานและองค์กรที่เกี่ยวข้อง - การเสริมสร้างศักยภาพชุมชนด้านการป้องกันและบรรเทาสาธารณภัย โดยการฝึกอบรมประชาชน

หลักการปฏิบัติ	แนวทางปฏิบัติ
<p>๒.๓ ด้านเครื่องจักรกล ยานพาหนะ วัสดุ อุปกรณ์ เครื่องมือเครื่องใช้ และพลังงาน</p>	<ul style="list-style-type: none"> - จัดเตรียมเครื่องจักรกลยานพาหนะ เครื่องมือ วัสดุ อุปกรณ์ที่จำเป็นให้พร้อมใช้งานได้ทันที - จัดทำบัญชีเครื่องจักรกล ยานพาหนะ เครื่องมือ วัสดุ อุปกรณ์ของหน่วยงาน ภาควิชาเครือข่ายทุกภาคส่วน - พัฒนาเครื่องจักรกล เครื่องมือ วัสดุอุปกรณ์ ด้านสาธารณสุขให้ทันสมัย - จัดหาเครื่องมือและอุปกรณ์ที่จำเป็นพื้นฐานสำหรับชุมชน - จัดหาน้ำมันเชื้อเพลิงสำรอง/แหล่งพลังงานสำรอง
<p>๒.๔ ด้านการเตรียมรับสถานการณ์</p>	<ul style="list-style-type: none"> - จัดประชุมหน่วยงานที่เกี่ยวข้องกับการป้องกันและบรรเทาสาธารณภัย เช่น สถานพยาบาล ไฟฟ้า ประปา ผู้นำชุมชน ฯลฯ - มอบหมายภารกิจความรับผิดชอบให้แก่หน่วยงานนั้น - กำหนดผู้ประสานงานที่สามารถติดต่อได้ตลอดเวลาของหน่วยงาน

การปฏิบัติขณะเกิดภัยขององค์การบริหารส่วนตำบลท่าจำปา

ลำดับ ที่	การปฏิบัติ	ส่วนงานที่รับผิดชอบ	หน่วยรับผิดชอบ/ ผู้รับผิดชอบในพื้นที่ (ระบุเบอร์โทรศัพท์)
๑	จัดตั้งศูนย์ปฏิบัติการฉุกเฉินท้องถิ่น (ตามข้อ ๔.๑)	ส่วนอำนวยการ	นายท. อบต.ท่าจำปา ๐๘๑-๐๕๒๕๐๑๘
๒	รับแจ้งเหตุและรายงานสถานการณ์ จัดเตรียมเจ้าหน้าที่เพื่อรับแจ้งเหตุและรายงาน สถานการณ์ให้กองอำนวยการป้องกันและบรรเทา สาธารณภัย องค์การบริหารส่วนตำบลท่าจำปา และ กองอำนวยการป้องกันและบรรเทาสาธารณภัยอำเภอ ทราบ เพื่อจะได้เสนอ ผู้ว่าราชการจังหวัด/ ผู้ว่าราชการจังหวัด พิจารณาประกาศเขตพื้นที่ ประสบสาธารณภัย และประกาศเขตพื้นที่การให้ความ ช่วยเหลือต่อไป จนกว่าสถานการณ์สิ้นสุด	ส่วนอำนวยการ	สำนักปลัด เจ้าพนักงานธุรการ ๐๘๙-๕๗๔๖๖๙๗
๓	ออกสำรวจพื้นที่และประเมินสถานการณ์ จัดชุดเคลื่อนที่เร็วเข้าสำรวจพื้นที่และประเมิน สถานการณ์ เพื่อวางแผน รับมือกับสถานการณ์ภัย	ส่วนอำนวยการ	กำนัน/ผู้ใหญ่บ้าน ๐๖๑-๑๒๑๗๑๕๘
๔	ประเมินสถานการณ์ในภาวะฉุกเฉิน วิเคราะห์และประเมินสถานการณ์การเกิดสาธารณภัย เพื่อการตัดสินใจ แก้ปัญหา โดยพิจารณาเรื่องความ รุนแรง ระยะเวลาการเกิดภัย พื้นที่และ ประชาชนผู้ที่ จะได้รับผลกระทบ ความเปราะบาง และ ความสามารถของ พื้นที่ในการรับภัย แนวโน้มการเกิด ภัยซ้ำขึ้นอีก ภัยที่ตามมา รวมถึงภัยที่มี ความซับซ้อน เพื่อกำหนดแนวทางการตอบโต้และการ แจ้งเตือนภัย	ส่วนอำนวยการ	ปลัด อบต.ท่าจำปา ๐๘๖-๒๓๒๕๘๒๓
๕	บริหารจัดการข้อมูลข่าวสารในภาวะฉุกเฉิน อย่างถูกต้อง ชัดเจน และเป็นระบบ	ส่วนอำนวยการ	ปลัด อบต.ท่าจำปา ๐๘๖-๒๓๒๕๘๒๓
๖	แจ้งเตือนประชาชน (๑)ตรวจสอบข้อมูลยืนยันความถูกต้องของการเกิด สาธารณภัยจากหน่วยงานที่เกี่ยวข้องทุกแหล่งก่อน แจ้งเตือนผ่านช่องทางการสื่อสารทุกชนิด (๒)ดำเนินการแจ้งเตือนภัยไปยังชุมชนพื้นที่ประสบภัย และพื้นที่ข้างเคียง โดยสื่อ ข่ายการสื่อสาร เครื่องมือ อุปกรณ์เตือนภัยที่มีอยู่ของชุมชน เช่น วิทยุชุมชน หอ กระจายข่าว หอเตือนภัย โทรโข่ง เป็นต้น	ส่วนอำนวยการ	กำนัน/ผู้ใหญ่บ้าน ๐๖๑-๑๒๑๗๑๕๘

ลำดับ ที่	การปฏิบัติ	ส่วนงานที่รับผิดชอบ	หน่วยรับผิดชอบ/ ผู้รับผิดชอบในพื้นที่ (ระบุเบอร์โทรศัพท์)
	<p>(๓) ข้อมูลการแจ้งเตือนภัยต้องชัดเจน ทันเวลา ถูกต้อง และเข้าใจง่าย บ่งบอกถึงอันตรายที่กำลังจะเกิดขึ้นกับชีวิตและทรัพย์สิน วิธีการปฏิบัติของประชาชน รวมทั้งวิธีการแจ้งเหตุ โดยต้องแจ้งเตือนจนกว่าสถานการณ์ภัยจะสิ้นสุด</p> <p>(๔) ในกรณีเกิดไฟฟ้าดับ การสื่อสาร เครื่องมือ สัญญาณเตือนภัย ไม่สามารถใช้ได้ ให้ใช้สัญลักษณ์ การเตือนภัย เช่น ธง นกหวีด หรือการเตือนภัยอื่นที่ได้มีการซักซ้อมความเข้าใจกับประชาชนไว้แล้ว เป็นต้น</p>		
๗	<p>อพยพผู้ประสบภัย</p> <p>กรณีเมื่อเกิดหรือใกล้จะเกิดสาธารณภัยในพื้นที่ และมีผู้อยู่อาศัยในพื้นที่นั้นจะเกิดอันตราย โดยอพยพเฉพาะเท่าที่จำเป็นแก่การป้องกันและบรรเทาสาธารณภัย พร้อมทั้งรายงานผู้อำนวยการท้องถิ่น ผู้อำนวยการอำเภอ ตามลำดับ รายละเอียดปรากฏตาม ข้อ ๔.๗</p>	ส่วนปฏิบัติการ	<p>กองช่าง</p> <p>๐๘๔-๘๔๑๕๓๒๙</p>
๘	<p>กำหนดพื้นที่เตรียมปฏิบัติการ (Staging Area) เป็นพื้นที่เตรียมปฏิบัติการจัดตั้งขึ้นเพื่อใช้เป็นสถานที่จัดเก็บและพักรอ ชั่วคราวของทรัพยากร (วัสดุ อุปกรณ์ เครื่องมือ เครื่องจักรกล ยานพาหนะ) ที่ได้มาและพร้อมใช้ เพื่อรอการสั่งใช้ทรัพยากร</p>	ส่วนอำนวยการ	<p>นายก อบต.ท่าจำปา</p> <p>๐๘๑-๐๕๒๕๐๑๘</p>
๙	<p>ระดมทรัพยากรเข้าสนับสนุนการจัดการสาธารณภัย</p> <p>(๑) ระดมทรัพยากร ทั้งกำลังคน วัสดุอุปกรณ์ เครื่องมือ เครื่องจักร มาয়งจุด รวบรวมทรัพยากรเพื่อรอรับการมอบหมายภารกิจ ให้พร้อมใช้ตลอด ๒๔ ชั่วโมง เพื่อรอการสั่งใช้เข้าสนับสนุนการปฏิบัติการในพื้นที่ประสบภัย</p> <p>(๒) ระดมทรัพยากรเข้าพื้นที่เตรียมปฏิบัติการ (Staging Area) พร้อมทั้งจัดเตรียม เครื่องจักรกล ยานพาหนะ วัสดุอุปกรณ์ เครื่องมือเครื่องใช้ และพลังงาน เพื่อจัดการสาธารณภัย</p>	ส่วนสนับสนุน	<p>กองคลัง</p> <p>๐๘๙-๗๔๕๘๐๘๐</p>
๑๐	<p>กำหนดและแบ่งโซนพื้นที่ในการสนับสนุนการเผชิญเหตุออกเป็น....๓....โซน ประกอบด้วย</p> <p>โซนที่ ๑ ประกอบด้วย หมู่..๑,๒,๓,๔,๕,๖..มี</p> <p>ผู้ใหญ่บ้านหมู่.....๑.....รับผิดชอบพื้นที่</p>	ส่วนอำนวยการ	<p>นายก อบต.ท่าจำปา</p>

ลำดับ ที่	การปฏิบัติ	ส่วนงานที่รับผิดชอบ	หน่วยรับผิดชอบ/ ผู้รับผิดชอบในพื้นที่ (ระบุเบอร์โทรศัพท์)
	<p>โซนที่ ๒ ประกอบด้วย หมู่...๗,๑๐,๑๑,๑๓,๑๖..... มี กำนัน ตำบลท่าจำปา รับผิดชอบพื้นที่</p> <p>โซนที่ ๓ ประกอบด้วย หมู่...๘,๙,๑๒,๑๔,๑๕...มี ผู้ใหญ่บ้าน...๗...รับผิดชอบพื้นที่</p>		
๑๑	<p>จัดชุดปฏิบัติการเคลื่อนที่เร็วเข้าปฏิบัติการจัดการ สาธารณภัย</p> <p>(๑)สั่งให้หน่วยกู้ชีพกู้ภัยเข้าปฏิบัติการในพื้นที่ประสบ ภัย เพื่อควบคุม สถานการณ์ไม่ให้ลุกลามขยายตัว</p> <p>(๒)ให้เจ้าหน้าที่ เจ้าหน้าที่งาน และอาสาสมัครต่างๆ ที่ มาร่วมปฏิบัติงาน เข้ารายงานตัวที่ศูนย์ปฏิบัติการ ฉุกเฉิน องค์การบริหารส่วนตำบลท่าจำปา ก่อนรับ มอบภารกิจและพื้นที่รับผิดชอบไปปฏิบัติรวมถึง เครื่องมือ อุปกรณ์ ในการเข้าสนับสนุนจัดการ สาธารณภัย</p>	ส่วนปฏิบัติการ	รองนายก อบต. ๐๘๗-๑๖๔๑๑๙๙
๑๒	<p>การเผชิญเหตุ</p> <p>(๑)การปฏิบัติการระยะ ๒๔ ชั่วโมงแรก ให้ความสำคัญ ในการค้นหา ผู้รอดชีวิตเป็นลำดับแรก ต่อด้วยการรักษาพยาบาลผู้บาดเจ็บ มีแนวทาง ปฏิบัติ ดังนี้</p> <p>(๑.๑) กำหนดเขตและกันเขตพื้นที่ประสบภัย ห้ามมิให้ผู้ที่ไม่มีความจำเป็น และมีความรับผิดชอบที่เกี่ยวข้อง เข้าพื้นที่ประสบภัยโดยเด็ดขาด</p> <p>(๑.๒) สนธิกำลังเข้าปฏิบัติการค้นหาช่วยเหลือ ผู้ประสบภัยโดยเร็ว ดังนี้</p> <p>(๑.๒.๑) สั่งการให้หน่วยกู้ชีพกู้ภัยที่มี ศักยภาพเข้าปฏิบัติงานในพื้นที่ประสบภัย</p> <p>(๑.๒.๒) สั่งการให้เจ้าหน้าที่ที่รับผิดชอบ เครื่องมือ เครื่องจักร ที่จำเป็นในการกู้ชีพกู้ภัย เข้า ปฏิบัติงานในพื้นที่ประสบภัย</p> <p>(๑.๒.๓) อพยพประชาชนและสัตว์เลี้ยงตาม ความจำเป็นของสถานการณ์ภัย</p>	ส่วนปฏิบัติการ	สำนักปลัด งานป้องกันฯ ๐๘๔-๙๔๒๒๗๐๔

ลำดับ ที่	การปฏิบัติ	ส่วนงานที่รับผิดชอบ	หน่วยรับผิดชอบ/ ผู้รับผิดชอบในพื้นที่ (ระบุเบอร์โทรศัพท์)
	<p>(๑.๒.๔) กรณีพื้นที่ใดเป็นพื้นที่วิกฤต ไม่สามารถเข้าพื้นที่ โดยทางรถยนต์หรือทางเรือได้ ให้ประสานขอรับการสนับสนุนเฮลิคอปเตอร์ จากหน่วยงานทหารหรือตำรวจในพื้นที่ หรือพื้นที่ใกล้เคียง เพื่อช่วยเหลือ ผู้ประสบภัยอย่างเร่งด่วน</p> <p>(๑.๒.๕) จัดตั้งศูนย์พักพิงชั่วคราวแก่ผู้ประสบภัยที่บ้านเรือนเสียหายอย่างเร่งด่วนเป็นลำดับแรก และจัดระเบียบศูนย์พักพิงชั่วคราว พร้อมทั้งลงทะเบียนผู้อพยพ</p> <p>(๑.๒.๖) ระดมกำลังแพทย์และพยาบาลจากโรงพยาบาล ส่งเสริมสุขภาพประจำตำบลใกล้เคียงเข้าช่วยปฏิบัติงานในพื้นที่ประสบภัย</p> <p>(๑.๒.๗) กรณีโครงสร้างพื้นฐานได้รับความเสียหายให้เร่งซ่อมแซมเส้นทางคมนาคม ระบบสื่อสาร ไฟฟ้า และประปา แล้วแต่กรณี ให้สามารถใช้งานได้หรือจัดทำระบบสำรองเพื่อให้ชุดปฏิบัติการสามารถปฏิบัติงานในพื้นที่ได้</p> <p>(๑.๒.๘) จัดเตรียมเครื่องอุปโภคบริโภค พื้นฐาน ตลอดจนจัดหาอาหารที่ปรุงสำเร็จ น้ำดื่ม เครื่องยังชีพที่จำเป็นให้แก่ประชาชนและเจ้าหน้าที่ที่ปฏิบัติงานในพื้นที่ประสบภัยให้เพียงพอและทั่วถึง</p> <p>(๒) การปฏิบัติการระยะ ๒๔ - ๔๘ ชั่วโมง (๑ - ๒ วัน) ให้ความสำคัญในการค้นหาผู้รอดชีวิตและทรัพย์สิน การสืบหาญาติ การจัดตั้งศูนย์พักพิงชั่วคราว การรักษาพยาบาล การจัดการศพ อาหาร น้ำดื่ม ยารักษาโรค เครื่องครัว ข้อมูลสถานการณ์ มีแนวทางปฏิบัติดังนี้</p> <p>(๒.๑) สำรวจความต้องการของผู้ประสบภัยในเบื้องต้น เพื่อกำหนด มาตรการช่วยเหลืออย่างต่อเนื่องในช่วงระหว่างเกิดภัยและจัดทำบัญชี การช่วยเหลือผู้ประสบภัย</p> <p>(๒.๒) จัดเจ้าหน้าที่ปฏิบัติงานด้านการรักษาพยาบาล และเวชภัณฑ์ที่จำเป็นมายังพื้นที่ประสบภัยและเตรียมสถานพยาบาลสำรองให้เพียงพอ</p>		

ลำดับ ที่	การปฏิบัติ	ส่วนงานที่รับผิดชอบ	หน่วยรับผิดชอบ/ ผู้รับผิดชอบในพื้นที่ (ระบุเบอร์โทรศัพท์)
	<p>(๒.๓) จัดส่งปัจจัยสี่ที่จำเป็นต่อการดำรงชีวิต เช่น อาหาร น้ำดื่ม เครื่องนุ่งห่ม และยารักษาโรค เป็นต้น มายังศูนย์พักพิงชั่วคราว</p> <p>(๒.๔) ตรวจสอบเส้นทางคมนาคมที่ได้รับความเสียหายจากสาธารณภัย พร้อมทั้งติดป้ายเตือน หรือ วางแผนปิดกั้นช่องทางจราจร ให้ประชาชนผู้ใช้เส้นทางทราบ จัดเจ้าหน้าที่ตำรวจหรืออาสาสมัคร อำนวยความสะดวกการจราจรในจุดอันตราย</p> <p>(๒.๕) รักษาความสงบเรียบร้อยและจัดการจราจรในพื้นที่ประสบภัย และศูนย์พักพิงชั่วคราว</p> <p>(๒.๖) ตั้งศูนย์ข้อมูลผู้ประสบภัย เพื่อรวบรวม และเป็นแหล่งข้อมูล ในการติดต่อประสานงานให้ ประชาชนสามารถสอบถามข้อมูลผู้บาดเจ็บและ เสียชีวิตได้</p> <p>(๓) การปฏิบัติการระยะ ๔๘ - ๗๒ ชั่วโมง (๒ - ๓ วัน) ให้ความสำคัญกับการค้นหาผู้รอดชีวิตอย่างต่อเนื่อง จากปฏิบัติการระยะ ๒๔ - ๔๘ ชั่วโมงแรก การสืบหา ญาติ การรักษาพยาบาล การจัดการศพการสงเคราะห์ เบื้องต้น อาหาร น้ำดื่ม ยารักษาโรค เงินชดเชย การ ค้นหาทรัพย์สิน และ ข้อมูลการให้ความช่วยเหลือ มี แนวทางปฏิบัติ ดังนี้</p> <p>(๓.๑) กรณีมีผู้เสียชีวิตจำนวนมากให้จัดเตรียม สถานที่และอุปกรณ์ เก็บรักษาศพในระยะแรก (วัดและตู้แช่ศพ) พร้อมทั้งให้หน่วยงานที่เกี่ยวข้อง ตรวจสอบชั้นสุตระเบื้องต้น บันทึกข้อมูลศพ การเก็บรักษา หลักฐาน และเตรียมข้อมูลทั้งหมดเพื่อการตรวจพิสูจน์ เอกสิทธิ์บุคคล</p> <p>(๓.๒) การจัดหน่วยบริการประกันสังคม เคลื่อนที่และให้บริการทางการแพทย์</p> <p>(๓.๓) การประเมินสถานการณ์ภัยอย่างใกล้ชิด ตลอดจนประสาน การช่วยเหลือ รับเรื่องราวร้องทุกข์ ประสานรับข้อมูลความเสียหายเบื้องต้น ความต้องการ เบื้องต้น</p>		

ลำดับ ที่	การปฏิบัติ	ส่วนงานที่รับผิดชอบ	หน่วยรับผิดชอบ/ ผู้รับผิดชอบในพื้นที่ (ระบุเบอร์โทรศัพท์)
	(๔) การปฏิบัติการระยะ ๗๒ ชั่วโมง (๓ วัน) ขึ้นไป ให้พิจารณาสนับสนุน การปฏิบัติการคั่นหาระยะ ๒๔ ชั่วโมงแรก (๑ วัน) เป็นลำดับแรกก่อน การปฏิบัติการคั่นหาระยะ ๒๔ - ๔๘ ชั่วโมง (๑ - ๒ วัน) และการปฏิบัติการ คั่นหาระยะ ๔๘ - ๗๒ ชั่วโมง (๒ - ๓ วัน) ตามลำดับ โดยเน้นการช่วยเหลือชีวิตคนก่อน ตามด้วยทรัพย์สิน พร้อมทั้งสนับสนุนการปฏิบัติงานให้ครอบคลุมและทั่วถึง ตลอดจนการสับเปลี่ยนกำลังพล เพื่อให้สามารถปฏิบัติงานได้อย่างมีประสิทธิภาพและต่อเนื่อง		
๑๓	ปกป้องสถานที่สำคัญ เช่น โรงพยาบาล โรงเรียน วัด เขตพระราชฐาน แหล่งโบราณสถาน (ถ้ามี) เป็นต้น และปกป้องระบบสาธารณูปโภค เช่น ระบบไฟฟ้า ระบบประปา เป็นต้น	ส่วนปฏิบัติการ	รพ.สต.ทำดอกแก้ว รพ.สต.ท่าจำปา รพ.สต.ดอนแดง
๑๔	การจัดตั้งและบริหารจัดการศูนย์พักพิงชั่วคราว (กรณีที่มีการอพยพ) รายละเอียดตามข้อ ๔.๑๐	ส่วนสนับสนุน	รองนายก ๐๖๑-๑๓๗๘๗๐๒
๑๕	สงเคราะห์ช่วยเหลือผู้ประสบภัย สงเคราะห์ช่วยเหลือผู้ประสบภัยและจัดส่งปัจจัยที่จำเป็นต่อการดำรงชีวิต เช่น อาหาร น้ำดื่ม และเครื่องนุ่งห่ม เป็นต้น ไปยังพื้นที่ประสบภัย	ส่วนสนับสนุน	กำนัน/ผู้ใหญ่บ้าน ๐๖๑-๑๒๑๗๑๕๘
๑๖	การประเมินความเสียหายและความต้องการความช่วยเหลือในช่วงขณะเกิดภัย องค์กรปกครองส่วนท้องถิ่นแห่งพื้นที่สำรวจและจัดทำข้อมูลความต้องการของผู้ประสบภัยในเบื้องต้น และรายงานให้อำเภอเพื่อประกอบการร้องขอการสนับสนุน และนำไปกำหนดเป็นมาตรการและแนวทางในการช่วยเหลือ เช่น ความช่วยเหลือ ด้านอาหาร น้ำดื่ม การรักษาพยาบาล สุขอนามัยและการ กำจัดสิ่งปฏิกูล เป็นต้น	ส่วนอำนวยการ	ปลัด อบต.ท่าจำปา ๐๘๖-๒๓๒๕๘๒๓
๑๗	จัดตั้งศูนย์ประสานข้อมูลร่วม (Joint Information Center : JIC) ณ พื้นที่ที่เกิดเหตุ ซึ่งอยู่ภายใต้การกำกับ ดูแล ของศูนย์ข้อมูลประชาสัมพันธ์ร่วม เพื่อทำหน้าที่ประสานข้อมูลข่าวสารสาธารณะที่เกี่ยวข้องกับการดำเนินกิจกรรมการจัดการเหตุฉุกเฉิน และเป็นศูนย์ที่อยู่	ศูนย์ข้อมูล ประชาสัมพันธ์ร่วม	สำนักปลัด อบต. เจ้าพนักงานธุรการฯ ๐๘๙-๕๗๔๖๖๙๗

ลำดับ ที่	การปฏิบัติ	ส่วนงานที่รับผิดชอบ	หน่วยรับผิดชอบ/ ผู้รับผิดชอบในพื้นที่ (ระบุเบอร์โทรศัพท์)
	ใกล้ชิดกับเหตุการณ์ สามารถเข้าถึงข้อมูลที่มีการเปลี่ยนแปลงได้ตลอดเวลา จึงเป็นศูนย์กลางของการติดต่อ สำหรับสื่อข่าวสารทุกประเภทที่ได้รับการกลั่นกรอง และรับรองข้อมูล เพื่อ กระจายข้อมูล ข่าวสารให้เกิดความถูกต้อง รวดเร็ว เป็นปัจจุบัน และต่อเนื่อง โดยให้เจ้าหน้าที่ข้อมูลข่าวสารสาธารณะเข้ามาอยู่รวมกันใน ศูนย์ประสานข้อมูลร่วม		
๑๘	<ul style="list-style-type: none"> - กรณีมีผู้เสียชีวิตจำนวนมาก จัดให้มีการพิสูจน์เอกลักษณ์บุคคลให้เป็นไปตาม อำนาจหน้าที่การปฏิบัติของสำนักงานตำรวจแห่งชาติ และหรือ ตามบันทึก ข้อตกลงระหว่างหน่วยงานที่เกี่ยวข้อง - กำหนดให้มีสถานที่รองรับศพ เก็บรักษาศพ (วัดและตู้แช่ศพ) และการเคลื่อนย้ายศพ หรือนำศพไปตรวจพิสูจน์เอกลักษณ์บุคคลตามระเบียบกฎหมายที่เกี่ยวข้องอย่างเป็นระบบ 	ส่วนปฏิบัติการ	กองช่าง ๐๙๓-๓๒๓๘๒๖๒
๑๙	เมื่อสาธารณภัยที่เกิดขึ้นในพื้นที่ยุติแล้ว ให้ผู้อำนวยการท้องถิ่นรายงาน สถานการณ์สาธารณภัยให้ผู้อำนวยการอำเภอทราบ และเมื่อมีการประกาศหรือยืนยันสถานการณ์สาธารณภัยในพื้นที่ยุติลงแล้ว ให้ดำเนินการอพยพ ประชาชนกลับที่ตั้งอย่างปลอดภัย	ส่วนอำนวยการ	ปลัด อบต.ท่าจำปา ๐๘๖-๒๓๒๕๕๒๓
๒๐	อพยพกลับ กรณีสถานการณ์สาธารณภัยยุติ เมื่อได้รับแจ้งข่าวการยกเลิกสถานการณ์สาธารณภัยอย่างชัดเจน ให้ผู้นำ ชุมชนหรือกลุ่มผู้นำอพยพรีบแจ้งผู้อพยพเพื่อเตรียมความพร้อมในการอพยพ กลับไปสู่ที่อยู่อาศัยต่อไป โดยจัดระเบียบและลำดับก่อนหลังการอพยพกลับ พร้อมทั้งประสานงานกับเจ้าหน้าที่ที่ดำเนินการควบคุมดูแลการอพยพกลับ	ส่วนปฏิบัติการ	กองช่าง ๐๙๓-๓๒๓๘๒๖๒
๒๑	หากสถานการณ์สาธารณภัยมีความรุนแรง และหรือ อาจเกิดสาธารณภัย ซ้ำซ้อน เกินขีดความสามารถของ อบต. ให้ร้องขอขอรับการสนับสนุนจากองค์กรปกครองส่วนท้องถิ่นข้างเคียงหรืออำเภอ และกองอำนวยการป้องกันและบรรเทาสาธารณภัยอำเภอเพื่อดำเนินการในส่วนที่เกี่ยวข้องต่อไป		

๗.การสื่อสารในภาวะฉุกเฉิน

การเตรียมความพร้อมด้านระบบและเครื่องมือสื่อสาร องค์การบริหารส่วนตำบลท่าจำปา มอบหมายให้ ปลัดองค์การบริหารส่วนตำบลท่าจำปา เป็นผู้กำกับดูแลสำหรับติดต่อประสานงานระหว่างหน่วยงานของส่วนราชการ รัฐวิสาหกิจ และภาคเอกชน สำหรับการประสานงานด้านการป้องกันและบรรเทาสาธารณภัย ตลอดจนกิจการอื่นๆ ใน ภาวะปกติ และในภาวะไม่ปกติ โดยกำหนดให้ปลัดองค์การบริหารส่วนตำบลท่าจำปา เป็นผู้ควบคุมดูแลการใช้งาน ภายในองค์การบริหารส่วนตำบลท่าจำปา

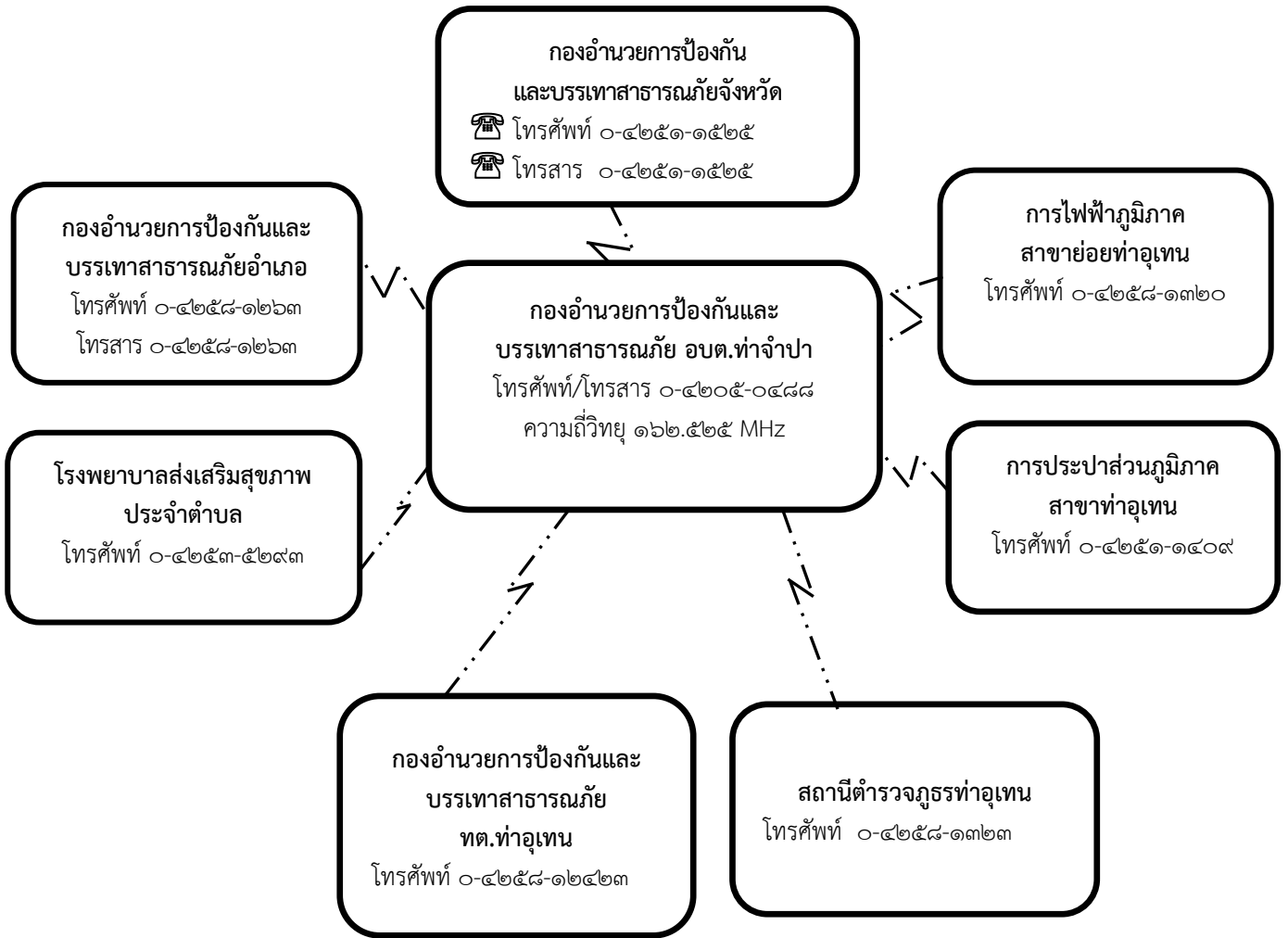
การปฏิบัติงานด้านการสื่อสารกรณีเกิดเหตุฉุกเฉิน

(๑) จัดตั้งศูนย์สื่อสารและจัดให้มีระบบสื่อสารหลัก ระบบสื่อสารรอง และ ระบบสื่อสารอื่นๆ ที่จำเป็นให้ ใช้งานได้ตลอด ๒๔ ชั่วโมง ให้สามารถเชื่อมโยงระบบสื่อสารดังกล่าวกับหน่วยงานอื่น ได้ตามปกติโดยเร็วอย่างทั่วถึง ทุกพื้นที่

(๒) ใช้โครงข่ายสื่อสารทางโทรศัพท์ โทรสาร และวิทยุสื่อสารเป็นหน่วยงานหลัก หน่วยงานหลักที่วางระบบสื่อสารในภาวะฉุกเฉิน ได้แก่ อำเภอท่าอุเทน หมายเลขโทรศัพท์ ๐๔๒-๕๐๓๐๐๐ โทรสาร ๐๔๒-๕๐๓๐๐๐

๘.หน่วยงานสนับสนุน ได้แก่

ลำดับที่	ชื่อหน่วยงาน	นามเรียก ขาน	ความถี่วิทยุ	โทรศัพท์	โทรสาร	หมายเหตุ
๑	เทศบาลตำบลท่าอุเทน					
๒	โรงพยาบาลท่าอุเทน					
๓	สถานีตำรวจภูธรอำเภอท่าอุเทน					
๔	กองอำนวยการป้องกันและ บรรเทาสาธารณภัยจังหวัด					



ผังสื่อสารในการป้องกันและบรรเทาสาธารณภัยองค์การบริหารส่วนตำบลท่าจำปา

การประชาสัมพันธ์ข้อมูลข่าวสารในภาวะฉุกเฉิน

เป็นระบบและกระบวนการกระจายข้อมูลข่าวสารที่เกิดหรือคาดว่าจะเกิดสาธารณภัย ขึ้น ให้ส่วนราชการและประชาชนได้รับรู้และเข้าใจสถานการณ์ โดยผ่านช่องทางการสื่อสารที่กำหนดไว้ เช่น โทรทัศน์ วิทยุ หอกระจายข่าว ฯลฯ และวิธีอื่นๆ เพื่อให้ประชาชนรับทราบ เข้าใจในสถานการณ์ที่ถูกต้องและ ลดความตื่นตระหนก โดยมอบให้ฝ่ายประชาสัมพันธ์ของ องค์การบริหารส่วนตำบลท่าจำปา เป็นหน่วยงานหลักดำเนินการ ดังนี้

๑ จัดตั้งศูนย์ข้อมูลประชาสัมพันธ์ร่วม (Join Information Center : JIC) ณ พื้นที่ที่เกิดเหตุ ซึ่ง อยู่ภายใต้การกำกับ ดูแล ของศูนย์ข้อมูลประชาสัมพันธ์ร่วม เพื่อทำหน้าที่ประสานข้อมูลข่าวสารสาธารณะ ที่เกี่ยวข้องกับการดำเนินกิจกรรมการจัดการเหตุฉุกเฉินและเป็นศูนย์ที่อยู่ใกล้ชิดกับเหตุการณ์ สามารถเข้าถึง ข้อมูลที่มีการเปลี่ยนแปลงได้ตลอดเวลา จึงเป็นศูนย์กลางของการติดต่อสำหรับสื่อข่าวสารทุกประเภทที่ได้รับ การกลั่นกรอง และรับรองข้อมูล เพื่อกระจายข้อมูลข่าวสารให้เกิดความถูกต้อง รวดเร็ว เป็นปัจจุบัน และต่อเนื่อง โดยให้เจ้าหน้าที่ข้อมูลข่าวสารสาธารณะควรต้องเข้ามาอยู่รวมกันในพื้นที่ศูนย์ประสานข้อมูลร่วม

๒ ตรวจสอบยืนยันความถูกต้องของข้อมูลการเกิดภัยจากกำนัน ผู้ใหญ่บ้าน ผู้นำชุมชน อาสาสมัครแจ้งเตือนภัย กองอำนาจการป้องกันและบรรเทาสาธารณภัยระดับเหนือขึ้นไป รวมทั้งหน่วยงานที่เกี่ยวข้องก่อนแจ้งเตือนภัยผ่านช่องทางการสื่อสารทุกชนิด

๓ ดำเนินการแจ้งเตือนการเกิดภัยไปยังชุมชนพื้นที่ที่ประสบภัยและพื้นที่ข้างเคียง โดย สื่อ ข่ายการสื่อสาร เครื่องมืออุปกรณ์การเตือนภัยที่มีอยู่ของชุมชน เช่น วิทยุชุมชน หอกระจายข่าว หอเตือนภัย โทรโข่ง เป็นต้น

๔ ข้อมูลการแจ้งเตือนภัยนั้นต้องชัดเจน ทันเวลา ถูกต้อง และเข้าใจง่าย เป็นข้อมูลที่ บอกถึงอันตรายที่กำลังเกิดขึ้นกับชีวิตและทรัพย์สิน อันได้แก่ ลักษณะ ขนาด จุดที่เกิดภัย รัศมีความเสียหาย ตามพื้นที่การปกครอง ช่วงเวลา ระยะเวลา ภัยจะรุนแรงยิ่งขึ้นหรือไม่ และประชาชนต้องปฏิบัติอย่างไร หรือ ต้องมีการอพยพหรือไม่ รวมทั้งวิธีการแจ้งเหตุ หมายเลขโทรศัพท์ และการสื่อสารอื่นๆ โดยแจ้งเตือนภัยจนกว่า สถานการณ์ภัยจะสิ้นสุด

๕ จัดให้มีเจ้าหน้าที่รับผิดชอบในการให้ข้อมูลเท่าที่จำเป็นเกี่ยวกับการดำเนินการของ ศูนย์บัญชาการเหตุการณ์แก่สื่อมวลชน และประชาชน รวมทั้งรับฟังข้อคิดเห็น ข้อมูล ข้อเรียกร้องของประชาชน ที่ได้รับผลกระทบจากสถานการณ์ภัยหรือจากการปฏิบัติของเจ้าหน้าที่

๖ กรณีที่มีข่าวเชิงลบ ให้ฝ่ายประชาสัมพันธ์ องค์การบริหารส่วนตำบลท่าจำปา แจ้ง ข้อมูลข่าวสาร และชี้แจงข้อเท็จจริงให้สาธารณชนทราบ

๗ ในกรณีเกิดไฟฟ้าดับ การสื่อสาร เครื่องมือ สัญญาณเตือนภัยไม่สามารถใช้ได้ให้ใช้ สัญลักษณ์การเตือนภัย เช่น ธง นกหวีด หรือการเตือนภัยอื่นที่ได้มีการซักซ้อมความเข้าใจกับประชาชนไว้แล้ว

๙. การอพยพ

เมื่อเกิดหรือคาดว่าจะเกิดสาธารณภัยขึ้นในพื้นที่ใด และการอาศัยอยู่ในเขตพื้นที่นั้นจะเป็น อันตราย ให้ผู้มีอำนาจตามมาตรา ๒๘ แห่งพระราชบัญญัติป้องกันและบรรเทาสาธารณภัย พ.ศ. ๒๕๕๐ (ผู้บัญชาการ ผู้อำนวยการ และเจ้าพนักงานซึ่งได้รับมอบหมาย) มีอำนาจสั่งอพยพผู้ซึ่งอยู่ในพื้นที่นั้นออกไปจากพื้นที่อย่างเป็นระเบียบ ทั้งนี้ ให้ดำเนินการอพยพไม่ต่ำกว่า ๑๒ ชั่วโมงก่อนเกิดสาธารณภัย และจัดให้มีกองกำลังเจ้าหน้าที่เข้ารักษาความสงบเรียบร้อย เพื่อป้องกันทรัพย์สินของประชาชนให้ผู้นำชุมชนและหน่วยงาน ปฏิบัติตามขั้นตอน ดังนี้

๑ การตัดสินใจอพยพ

(๑) การตัดสินใจอพยพในเขต องค์การบริหารส่วนตำบลท่าจำปา กำหนดให้ นายกองค้การบริหารส่วนตำบลท่าจำปา ในฐานะผู้อำนวยการท้องถิ่น หรือผู้ได้รับมอบหมายเป็นผู้ตัดสินใจและควบคุมการอพยพประชาชนออกจากพื้นที่ประสบภัย โดยมีปลัดองค์การบริหารส่วนตำบลท่าจำปา ในฐานะผู้ช่วยผู้อำนวยการท้องถิ่น เป็นผู้ช่วย

(๒) การตัดสินใจอพยพในเขตพื้นที่หมู่บ้าน กำหนดให้ผู้ใหญ่บ้านแต่ละหมู่บ้าน เป็นผู้ตัดสินใจและควบคุมการอพยพประชาชนออกจากพื้นที่ประสบภัย โดยมีผู้ช่วยผู้ใหญ่บ้านและสมาชิกสภาองค์การบริหารส่วนตำบลท่าจำปา เป็นผู้ช่วย ทุกขั้นตอนการปฏิบัติต้องประสานการปฏิบัติและรายงานสถานการณ์ไปยังนายกองค์การบริหารส่วนตำบลท่าจำปา ในฐานะผู้อำนวยการท้องถิ่น เบอร์โทรศัพท์ ๐๘๑- ๐๕๒๕๐๑๘

๒ เมื่อได้รับข้อมูลข่าวสารแจ้งเตือน ประชาชนต้องเตรียมตัวไว้ให้พร้อมสำหรับ การอพยพ โดยจัดเตรียมกระเป๋าที่มีของมีค่า เงินสด เอกสารสำคัญ ของใช้จำเป็นส่วนตัว ยารักษาโรค อาหาร น้ำดื่ม เท่าที่ จำเป็น รวมทั้งดูแลสุขภาพจิตใจในครอบครัวให้อยู่ในความสงบ ก่อนออกจากบ้านเรือนต้องปิดบ้านเรือนให้มิดชิด ที่สุดเท่าที่จะทำได้ และเดินทางไปรวมกัน ณ จุดนัดหมายประจำชุมชนโดยเร็ว

๓ หน่วยอพยพต้องศึกษาเส้นทางที่จะเข้าสู่พื้นที่เป้าหมาย และตรวจสอบสภาพของ ยานพาหนะ สำหรับการอพยพให้พร้อมปฏิบัติหน้าที่อยู่ตลอดเวลา รวมทั้งติดต่อประสานงานกับผู้นำชุมชนหรือ ผู้นำหมู่บ้านทุก ระยะ ประชาสัมพันธ์ให้คำแนะนำในขั้นตอนการอพยพต่อผู้อพยพ พร้อมทั้งจัดระเบียบและ จัดแบ่งประเภทของ บุคคลตามลำดับความเร่งด่วน เช่น ผู้ป่วยทุพพลภาพ คนพิการ คนชรา เด็ก และสตรี ตามลำดับ ซึ่งเป็นกลุ่มเปราะบาง และดำเนินการปฏิบัติตามขั้นตอนการอพยพที่กำหนดไว้

๔ จัดระเบียบสถานที่อพยพและการอำนวยความสะดวก ดังนี้

(๑) ทำความสะอาดสถานที่ปลอดภัย

(๒) จัดระบบสาธารณูปโภคขั้นพื้นฐาน เช่น ไฟฟ้า น้ำประปา เป็นต้น

(๓) จัดให้มีการลงทะเบียนผู้อพยพ เพื่อตรวจสอบจำนวนผู้อพยพที่ยังติดค้าง อยู่ในในพื้นที่เสี่ยง ภัย โดยมีการจัดทำแบบฟอร์มลงทะเบียนไว้ล่วงหน้า

(๔) จัดพื้นที่อพยพให้เป็นสัดส่วนแต่ละครอบครัว หรือแต่ละชุมชน

(๕) จัดระเบียบเวรยามรักษาความปลอดภัย โดยอาจขอกำลังจากผู้อพยพ

๕ จัดเจ้าหน้าที่อาสาสมัครดูแลความปลอดภัยบ้านเรือนของผู้อพยพ และควรประสาน เจ้าหน้าที่ตำรวจ ในท้องที่เพื่อจัดส่งกำลังสายตรวจ อปพร. หรืออาสาสมัคร ไปดูแลบ้านเรือนผู้อพยพเป็นระยะ แต่ถ้าสถานการณ์ ล่อแหลมมีความเสี่ยง ควรงอกปฏิบัติหน้าที่โดยเด็ดขาด แต่ถ้าสามารถออกปฏิบัติภารกิจได้ ภายหลังเสร็จสิ้น ภารกิจแล้วควรนำข้อมูลกลับมารายงานให้ผู้อพยพทราบโดยทันที เพื่อป้องกันมิให้ผู้อพยพเกิด ความกังวลต่อความ ปลอดภัยในทรัพย์สินของตน

๖ จัดให้มีการอำนวยความสะดวกแก่ผู้อพยพ ให้หน่วยงานอพยพอำนวยความสะดวก ด้านปัจจัยสี่ ปฐม พยาบาล ช่วยเหลือผู้บาดเจ็บ บริการอาหารและน้ำดื่ม การดูแลรักษาความสะอาดให้ถูก สุขลักษณะ จัดเป็นสัดส่วน บริเวณปรุงอาหาร จัดระบบสาธารณูปโภคพื้นฐาน จัดระบบการรับของบริจาคอย่าง ทัวถึงและเป็นธรรม

๗ รายงานความเคลื่อนไหวของสถานการณ์สาธารณภัยอย่างใกล้ชิดและต่อเนื่องจาก สื่อทุกช่องทาง รวมทั้งหน่วยงานที่เกี่ยวข้อง และนำข้อมูลข่าวสารดังกล่าวแจ้งให้ผู้อพยพทราบทุกระยะ เพื่อให้ผู้อพยพคลายความ วิตกกังวล

๑๐.แนวทางปฏิบัติในการประเมินความเสียหายและความต้องการความช่วยเหลือ (Damage and Need Assessment : DANA)

กองอำนวยการป้องกันและบรรเทาสาธารณภัยองค์การบริหารส่วนตำบลท่าจำปา จะประเมินความเสียหายและความต้องการความช่วยเหลือภายในพื้นที่ประสบภัย โดยวิเคราะห์ผลกระทบจากความเสียหายที่เกิดขึ้น จากสาธารณภัย มีหลักการปฏิบัติ ดังนี้

๑ การประเมินแบบรวดเร็ว (rapid assessment) จะกระทำทันทีภายหลังจากเกิดเหตุการณ์สาธารณภัย เกิดขึ้น โดยมากภายในสัปดาห์แรกของการเกิดภัย เป็นการประเมินแบบคร่าวๆ เพื่อรวบรวมข้อมูลความ ต้องการ สิ่ง

ที่ควรปฏิบัติหลังจากเกิดภัย และทรัพยากรที่จำเป็นทุกๆ ด้าน ทั้งผู้ประสบภัย โครงสร้างพื้นฐาน สิ่งแวดล้อม ลำดับความสำคัญก่อน - หลัง การให้ความช่วยเหลือเบื้องต้น เพื่อให้ทันต่อความต้องการในภาวะฉุกเฉิน

๒ การประเมินแบบละเอียด (detailed assessment) จะดำเนินการทันทีเมื่อภาวะฉุกเฉินสิ้นสุด ลงหรืออย่างน้อยภายใน ๒ สัปดาห์ หลังจากเกิดสาธารณภัย ทั้งนี้ ขึ้นอยู่กับการเข้าถึงพื้นที่ประสบภัย เป็นการ ระบุมูลค่าความเสียหายทางกายภาพ โครงสร้างทางสังคม ประมาณการด้านการเงินและวัสดุอุปกรณ์ ที่จะต้อง ใช้ในการให้ความช่วยเหลือและความต่อเนื่อง ทั้งนี้ จำเป็นจะต้องใช้ผู้เชี่ยวชาญ ในแต่ละสาขาดำเนินการ ประเมินความเสียหายและความต้องการในแต่ละด้าน

เมื่อประเมินความเสียหายและทราบความต้องการความช่วยเหลือแล้วให้นำข้อมูล ที่ได้มาทำการวิเคราะห์ความสามารถของผู้ประสบภัยในการตอบโต้สถานการณ์ฉุกเฉินด้วยตนเองและจัดทำรายงานสรุปเสนอผู้อำนวยการท้องถิ่นเพื่อบริหารจัดการทรัพยากรที่มีอยู่ให้เกิดความเสมอภาคและทั่วถึง รวมถึงการขอรับความต้องการความช่วยเหลือเพิ่มเติมจากหน่วยงานภายนอก เช่น ความช่วยเหลือด้านอาหาร น้ำดื่ม การรักษาพยาบาล สุขอนามัยและการกำจัดสิ่งปฏิกูล ความช่วยเหลือด้านสุขภาวะ ที่פקพิง อุปกรณ์ยังชีพ เป็นต้น

ทั้งนี้ ตัวอย่างแนวทางปฏิบัติในการประเมินความเสียหายและความต้องการความช่วยเหลือ (Damage and Need Assessment : DANA) ตามภาคผนวก ด (ตัวอย่าง) แบบประเมินภัยพิบัติขั้นต้น ระยะที่ ๑ (Initial Disaster Assessment Form)

๑๑. การรับ-จ่ายสิ่งของบริจาค

หากกองอำนาจการป้องกันและบรรเทาสาธารณภัย องค์การบริหารส่วนตำบลท่าจำปา พิจารณาเห็นว่ามีความจำเป็นต้องจัดให้มีการรับบริจาคเงินหรือทรัพย์สิน เพื่อช่วยเหลือผู้ประสบสาธารณภัยให้ดำเนินการ ตามระเบียบที่เกี่ยวข้อง ดังต่อไปนี้

(๑) ระเบียบสำนักนายกรัฐมนตรีว่าด้วยการรับบริจาคและการให้ความช่วยเหลือผู้ ประสบสาธารณภัย พ.ศ. ๒๕๔๒ และที่แก้ไขเพิ่มเติม

(๒) ระเบียบสำนักนายกรัฐมนตรีว่าด้วยการเรียไรของหน่วยงานของรัฐ พ.ศ. ๒๕๔๔

(๓) ระเบียบกระทรวงการคลังว่าด้วยการรับเงินหรือทรัพย์สินที่มีผู้บริจาคให้ทางราชการ พ.ศ. ๒๕๒๖

(๔) ระเบียบกรมพัฒนาสังคมและสวัสดิการว่าด้วยการรับบริจาคสิ่งของเหลือใช้ของ ศูนย์รับบริจาคเพื่อ การสงเคราะห์ผู้เดือดร้อน พ.ศ. ๒๕๔๗

โดยมีแนวทางปฏิบัติในการรับ-จ่ายสิ่งของบริจาค ดังนี้

๔.๙.๑ จัดตั้งศูนย์รับบริจาคเพื่อช่วยเหลือผู้ประสบภัย และกำหนดสถานที่เก็บรักษา สิ่งของบริจาค

๔.๙.๒ องค์การบริหารส่วนตำบลท่าจำปา หรือร่วมกับหน่วยงานที่เกี่ยวข้องในการกำหนดระเบียบ การเก็บรักษาเงินบริจาคและสิ่งของบริจาค รวมถึงสถานที่เก็บรักษาสิ่งของบริจาคและวิธี แจกจ่ายเงินและสิ่งของบริจาค เพื่อให้เกิดความเป็นเอกภาพและเกิดประโยชน์แก่ผู้ประสบสาธารณภัยอย่าง เสมอภาค

๔.๙.๓ จัดทำบัญชีการรับ-จ่าย สิ่งของบริจาคไว้เป็นหลักฐาน เพื่อควบคุมระบบข้อมูล ในการบริหารจัดการสิ่งของบริจาคอย่างทั่วถึงและเป็นธรรม

กรณีทีบุคคล หน่วยงาน หรือองค์กรใดจัดตั้งศูนย์รับบริจาคเพื่อช่วยเหลือผู้ประสบสาธารณภัย โดยที่บุคคล หน่วยงาน หรือองค์กรนั้นไม่ได้รับมอบภารกิจใดๆ จากกองอำนาจการป้องกันและบรรเทาสาธารณภัย องค์การบริหารส่วนตำบลท่าจำปา ให้รับผิดชอบค่าใช้จ่ายในการขนย้ายและส่งมอบสิ่งของบริจาคเอง

การบริหารจัดการศูนย์พักพิงชั่วคราว

การช่วยเหลือผู้ประสบภัยที่อาศัยในศูนย์พักพิงชั่วคราวในระยะต้น และระยะกลาง ให้ได้ผลดี จำเป็นต้องคำนึงถึงสิ่งสำคัญ ได้แก่

- (๑) การดูแลด้านความปลอดภัย
- (๒) การจัดการด้านสวัสดิการ อาหาร สุขาภิบาล และความเป็นอยู่ ให้มีความสะดวก
- (๓) การรักษาพยาบาล และการควบคุมป้องกันโรคให้เป็นไปอย่างทั่วถึง
- (๔) การมีกิจกรรมฟื้นฟูสุขภาพจิตร่วมกันเพื่อให้มีสุขภาพจิตที่ดี
- (๕) การรวมกลุ่มเป็นแหล่งเดียวกันเพื่อติดต่อขอรับการสนับสนุนจากภายนอก

ข้อพิจารณาในการเลือกสถานที่ตั้งของศูนย์พักพิงชั่วคราว มีปัจจัยในการพิจารณา ดังนี้
ข้อพิจารณาในการเลือกสถานที่ตั้งของศูนย์พักพิงชั่วคราว

ประเด็น	ข้อพิจารณาสำหรับทำเลที่ตั้ง
ความปลอดภัย	- ปลอดภัยจากภัยคุกคามในขณะนั้น ไม่ว่าจะเป็นความรุนแรงหรือภัยทางธรรมชาติ - ปลอดภัยจากความเสี่ยงที่อาจเกิดขึ้นต่อผู้อาศัยในศูนย์อพยพชั่วคราว
การเข้าถึง	- ง่ายต่อการเข้าถึงเพื่อให้ความช่วยเหลือในช่วงวิกฤต - คำนึงถึงฤดูกาลและผลกระทบ (เช่น รถอาจจะเข้าไปไม่ได้ในหน้าฝน)
สิ่งแวดล้อม	- พิจารณาถึงภัยจากการปนเปื้อนสารพิษทั้งจากภายในและนอกพื้นที่ สาธารณูปโภค
สาธารณูปโภค	- ความเป็นไปได้ในการใช้โครงสร้างพื้นฐานของภาครัฐที่มีอยู่เดิม ทั้งการประปา สุขาภิบาล และการจัดการขยะ - ระบบไฟฟ้าเป็นสิ่งสำคัญที่สุด เนื่องจากระบบน้ำและสุขาภิบาล ยังสามารถหาทางเลือกอื่นที่ไม่พึ่งพาโครงสร้างพื้นฐานของเมืองได้
ปัจจัยดึงดูด	- ในบริบทของเมืองอาจเกิดปัจจัยดึงดูดให้มีการย้ายเข้าศูนย์พักพิงชั่วคราว โดยไม่จำเป็น
อาชีพ	- การเข้าถึงตลาดในท้องถิ่น - การเข้าถึงที่ทำงาน - ทางเลือกและการเข้าถึงระบบขนส่ง
สวัสดิการขั้นพื้นฐาน	- ต้องมีการบริการด้านการศึกษาและสุขอนามัย - มีการสำรวจ และวัดผลศักยภาพระบบสวัสดิการทั่วไปในพื้นที่
เอกลักษณ์ทางวัฒนธรรม	- ผู้อาศัยในศูนย์อพยพชั่วคราวมีสิทธิที่จะยึดถือประเพณีและวัฒนธรรมทางสังคม และศาสนาในศูนย์พักพิงชั่วคราว

ประเด็น	ข้อพิจารณาสำหรับทำเลที่ตั้ง
	- ตรวจสอบทัศนคติขององค์กรปกครองท้องถิ่นและชุมชนโดยรอบ ต่อกลุ่มผู้อยู่อาศัยในศูนย์พักพิงชั่วคราว

ให้กองสวัสดิการและสังคมหรือกองสาธารณสุขและสิ่งแวดล้อม (กรณีเทศบาล) หรือส่วนสาธารณสุขและสิ่งแวดล้อม (กรณีองค์การบริหารส่วนตำบล) เป็นหน่วยรับผิดชอบหลักในการบริหารศูนย์พักพิงชั่วคราว และประสานงานที่เกี่ยวข้องในการสนับสนุนยานพาหนะ เครื่องมืออุปกรณ์ ระบบสื่อสาร ระบบ สาธารณูปโภค รวมทั้งประสานงานกับกองอำนาจการป้องกันและบรรเทาสาธารณภัยอำเภอและจังหวัด เพื่อประสานการปฏิบัติในการจัดการศูนย์พักพิงชั่วคราว

โครงสร้างศูนย์พักพิงชั่วคราวองค์การบริหารส่วนตำบลท่าจำปาท่าจำปา

หัวหน้า/ผู้จัดการศูนย์พักพิงชั่วคราว
(กำนัน/ผู้ใหญ่บ้าน/ประธานชุมชน)

ฝ่ายอำนวยการร่วม
(หัวหน้าฝ่ายแต่ละฝ่าย เช่น ประสานงาน/
ประชาสัมพันธ์/รักษาความสงบเรียบร้อย)

ฝ่ายปฏิบัติการ
(หัวหน้าฝ่ายแต่ละฝ่าย เช่น บรรเทาทุกข์ /
ฟื้นฟู /พยาบาลและสุขภาพอนามัย)

บทบาทหน้าที่

๑. อำนวยการและบริหารจัดการต่างๆ เช่น จัดทำบัญชีรายชื่อผู้ประสบภัยของชุมชน ประสานงานทั้งภายในและภายนอกศูนย์ พักพิงชั่วคราว การรับบริจาค การประกอบ และ แจกจ่ายอาหาร ระบบสุขภาพและ สุขภาพอนามัย เป็นต้น
๒. การจัดการพื้นที่ของศูนย์พักพิงชั่วคราว ของชุมชนให้เป็นระเบียบและเป็นระบบ
๓. การจัดหาเครื่องมือ อุปกรณ์ เครื่องใช้ที่จำเป็นแก่การดำรงชีวิตขณะที่อาศัยอยู่ใน ศูนย์พักพิงชั่วคราว
๔. ความปลอดภัยและความสงบเรียบร้อย
๕. การจัดหาหนะในการขนส่ง เช่น สิ่งของผู้ป่วย ในกรณีมีผู้เจ็บป่วยต้องไปส่งโรงพยาบาล เป็นต้น

บทบาทหน้าที่

๑. บรรเทาทุกข์เบื้องต้นด้านปัจจัยสี่ คือ ที่อยู่ อาศัย อาหาร เครื่องนุ่งห่ม และยา รักษาโรค
๒. ช่วยเหลือด้านสุขภาพอนามัยให้แก่ผู้ประสบภัยในชุมชน/หมู่บ้าน
๓. ทำหน้าที่ประสานกับผู้ประสบภัย ในกรณีที่ผู้ประสบภัยต้องการความช่วยเหลือ

๑๒. การยกเลิกสถานการณ์สาธารณสุขภัย

(๑) ให้ติดตามความเคลื่อนไหวของสถานการณ์สาธารณสุขภัยอย่างใกล้ชิดและต่อเนื่อง พร้อมทั้งตรวจสอบข้อมูลจากทุกแหล่งจนแน่ใจ และมีการยืนยันความชัดเจนว่าสถานการณ์คลี่คลายกลับสู่ภาวะปกติแล้ว ให้ผู้อำนวยการท้องถิ่นรายงานข้อมูลให้ผู้อำนวยการอำเภอทราบ เพื่อประกาศยุติสถานการณ์สาธารณสุขภัยในพื้นที่

(๒) เมื่อได้รับการยืนยันอย่างชัดเจนจากผู้อำนวยการท้องถิ่น ผู้อำนวยการอำเภอ ตามลำดับ หรือผู้ที่ได้รับมอบหมายให้ประกาศยุติสถานการณ์ว่าสาธารณสุขภัยได้สิ้นสุดลงแล้ว ให้แจ้งข้อมูลดังกล่าวให้ผู้อพยพทราบ เพื่อเตรียมพร้อมในการอพยพกลับสู่ที่ตั้งต่อไป

(๓) เมื่อยกเลิกหรือปิดศูนย์ปฏิบัติการฉุกเฉินขององค์การบริหารส่วนตำบลท่าจำปา ให้ส่งมอบภารกิจที่ต้องดำเนินการต่อให้หน่วยงานที่รับผิดชอบตามภารกิจของหน่วยงานนั้นต่อไป เพื่อความต่อเนื่องในการปฏิบัติงาน

การอพยพกลับ

เมื่อประชาชนได้รับแจ้งข่าวการยกเลิกสถานการณ์สาธารณสุขภัยอย่างชัดเจน ให้ผู้นำชุมชนหรือผู้นำกลุ่มอพยพรีบแจ้งผู้อพยพ เพื่อเตรียมความพร้อมสำหรับการอพยพกลับและรอรับการแจ้งจุดอพยพกลับ โดยการจัดระเบียบและลำดับก่อนหลังของการอพยพกลับอย่างเป็นระบบไปสู่พื้นที่อยู่อาศัยเดิม พร้อมทั้งประสานงานกับเจ้าหน้าที่ที่รับผิดชอบควบคุมดูแลการอพยพกลับ

การอพยพส่วนราชการ และองค์กรปกครองส่วนท้องถิ่น

ให้ศูนย์ปฏิบัติการฉุกเฉินขององค์การบริหารส่วนตำบลท่าจำปา แบ่งประเภทของส่วนราชการและองค์กรปกครองส่วนท้องถิ่นที่จะอพยพมาอยู่ในพื้นที่ปลอดภัยตามลำดับและความจำเป็นเร่งด่วน พร้อมทั้งกำหนดพื้นที่รองรับการอพยพส่วนราชการ ครอบครัวยุทธศาสตร์ และองค์กรปกครองส่วนท้องถิ่นไว้ล่วงหน้า โดยการดำเนินการอพยพให้เป็นไปตามแผนอพยพส่วนราชการ เพื่อให้สามารถบริการประชาชนได้ ตามปกติ

๑๓. การร้องขอรับการสนับสนุนจากองค์กรปกครองส่วนท้องถิ่นข้างเคียง

ตามพระราชบัญญัติป้องกันและบรรเทาสาธารณภัย พ.ศ. ๒๕๕๐ มีมาตราที่เกี่ยวข้องกับการขอรับการสนับสนุนจากองค์กรปกครองส่วนท้องถิ่นอื่น ดังนี้

มาตรา ๒๑ เมื่อเกิดหรือคาดว่าจะเกิดสาธารณสุขภัยขึ้นในเขตขององค์กรปกครองส่วนท้องถิ่นแห่งพื้นที่ใด ให้ผู้อำนวยการท้องถิ่นขององค์กรปกครองส่วนท้องถิ่นแห่งพื้นที่นั้นมีหน้าที่เข้าดำเนินการ ป้องกันและบรรเทาสาธารณสุขภัยโดยเร็ว และแจ้งให้ผู้อำนวยการอำเภอที่รับผิดชอบในเขตพื้นที่นั้นและ ผู้อำนวยการจังหวัดทราบทันที ในการปฏิบัติหน้าที่ตามวรรคหนึ่ง ให้ผู้อำนวยการท้องถิ่นมีอำนาจหน้าที่ ดังต่อไปนี้

(๔) ขอความช่วยเหลือจากองค์กรปกครองส่วนท้องถิ่นอื่นในการป้องกันและบรรเทาสาธารณสุขภัย

มาตรา ๒๓ ระบุว่า เมื่อเกิดสาธารณสุขภัยขึ้นในเขตพื้นที่องค์กรปกครองส่วนท้องถิ่นแห่งพื้นที่ใดให้เป็นหน้าที่ของผู้อำนวยการท้องถิ่นซึ่งมีพื้นที่ติดต่อกับหรือใกล้เคียงกับองค์กรปกครองส่วนท้องถิ่นแห่งพื้นที่นั้นที่จะสนับสนุนการป้องกันและบรรเทาสาธารณสุขภัยที่เกิดขึ้น

๑๔. การปฏิบัติหลังเกิดภัย

การปฏิบัติหลังเกิดภัย (ฟื้นฟู) เป็นการดำเนินการภายหลังจากที่ภาวะฉุกเฉินจากสาธารณสุขภัยบรรเทาลงหรือได้ผ่านพ้นไปแล้ว เพื่อปรับสภาพระบบสาธารณสุขูปโภค การดำรงชีวิต และสภาวะวิถีความ เป็นอยู่ของชุมชนที่ประสบสาธารณสุขภัยให้กลับสู่ภาวะปกติ หรือพัฒนาให้ดีกว่าและปลอดภัยกว่าเดิม (Build Back Better and Safer) เป็นไปตามวงจรการจัดการสาธารณสุขสู่การสร้างใหม่ให้ดีกว่าและ ปลอดภัยกว่าเดิม (แผนภาพที่ ๕-๑) โดยการ

นำเอาปัจจัยต่างๆ ในการลดความเสี่ยงจากสาธารณสุขภัยเข้ามาช่วย ในการฟื้นฟู ซึ่งหมายรวมถึงการซ่อมสร้าง (Reconstruction) และการฟื้นฟูสภาพ (Rehabilitation) โดยมีหลักการสำคัญของการฟื้นฟู ได้แก่

การช่วยเหลือผู้ประสบภัยให้สามารถช่วยเหลือตนเองได้ เพื่อให้การดำรงชีวิตกลับเข้าสู่ภาวะปกติ โดยไม่จำเป็นต้องพึ่งพิงความช่วยเหลือจากภายนอกแต่เพียงอย่างเดียว

ผู้ประสบภัยต้องมีส่วนร่วมในกระบวนการตัดสินใจ จึงจะเกิดกระบวนการยอมรับและมี ส่วนร่วมใน ขั้นตอนต่างๆ ที่จะดำเนินการ

พิจารณาความเสี่ยงต่อภัยในการฟื้นคืนสภาพและการสร้างใหม่เสมอ เพื่อไม่ให้งบประมาณต้อง สูญเสียไปโดยเปล่าประโยชน์จากการเกิดสาธารณสุขภัยครั้งต่อไป

๑ การสำรวจความต้องการของผู้ประสบภัยและความเสียหายเบื้องต้น

กองอำนวยการป้องกันและบรรเทาสาธารณภัย องค์การบริหารส่วนตำบลท่าจำปา สำรวจความต้องการ ของผู้ประสบภัยและความเสียหายเบื้องต้นภายในพื้นที่ประสบภัยจนถึงระดับครัวเรือน โดย วิเคราะห์ผลกระทบจากความเสียหายที่เกิดขึ้นจากสาธารณสุขภัยเพื่อประเมินและวิเคราะห์ความสามารถของ ผู้ประสบภัยในการตอบโต้ สถานการณ์ฉุกเฉินด้วยตนเอง ความต้องการความช่วยเหลือเพิ่มเติมจากหน่วยงาน ภายนอก เช่น ความช่วยเหลือด้าน อาหาร น้ำดื่ม การรักษาพยาบาล สุขอนามัยและการกำจัดสิ่งปฏิกูล เป็นต้น รวมทั้งจัดทำฐานข้อมูลการสำรวจความเสียหาย เพื่อเป็นข้อมูลในการฟื้นฟูและกำหนดกรอบแนวทางในการ สร้างคืนใหม่ได้อย่างเหมาะสมและมี ประสิทธิภาพ โดยมีหลักการปฏิบัติ ดังนี้

๑.๑ ชุมชน/หมู่บ้าน สำรวจความเสียหายระบบสาธารณูปโภคและสิ่งสาธารณประโยชน์ ต่างๆ จนถึง ระดับครัวเรือน รวมทั้งจัดทำฐานข้อมูลการสำรวจความเสียหาย เพื่อเป็นข้อมูลในการฟื้นฟูและ กำหนดกรอบแนวทาง ในการสร้างคืนใหม่ได้อย่างเหมาะสมและมีประสิทธิภาพ

๑.๒ องค์การบริหารส่วนตำบลท่าจำปา สำรวจประเมินความจำเป็นในการฟื้นฟู ภายหลังจากเกิด สาธารณภัย ดังนี้

(๑) ข้อมูลพื้นฐานด้านชุมชน เช่น ประชากร เศรษฐกิจ สังคม และวัฒนธรรม

(๒) ข้อมูลด้านความเสียหายจากสาธารณสุขภัย การจัดการในภาวะฉุกเฉิน การช่วยเหลือจาก ภายนอก

(๓) ข้อมูลการวิเคราะห์ความสามารถในการเผชิญเหตุของชุมชน ความอ่อนแอ หรือ ความ ล่อแหลมต่อสาธารณสุขภัยที่เกิดขึ้น

๑.๓ สำรวจและประเมินความจำเป็นในการฟื้นฟูภายหลังจากเหตุการณ์สาธารณสุขภัยควร สำรวจข้อมูล ดังต่อไปนี้

(๑) ข้อมูลการฟื้นฟูผู้ประสบภัย เช่น ด้านอาหาร การเงิน สิ่งของเครื่องใช้ ที่พัก พิง สุขภาพ สุขากิจ และสิ่งแวดล้อมการประกอบอาชีพ และองค์ความรู้ (การช่วยเหลือยามฉุกเฉิน สุขากิจ ฯลฯ) โดยให้ คำนึงถึงการฟื้นฟูกลุ่มเปราะบาง (กลุ่มเด็ก สตรีมีครรภ์ คนชรา ผู้ป่วย และผู้พิการ) ที่ได้รับ ผลกระทบจากสาธารณสุข ภัยเป็นพิเศษ

(๒) ข้อมูลการฟื้นฟูพื้นที่ประสบภัย เช่น ที่อยู่อาศัย สถานศึกษา โรงพยาบาล สิ่งก่อสร้างต่างๆ การชลประทาน การขนส่ง การสื่อสาร อุตสาหกรรม ระบบสุขภาพ เป็นต้น

๑.๔ กองอำนวยการป้องกันและบรรเทาสาธารณภัยองค์การบริหารส่วนตำบลท่าจำปา จัดตั้งคณะทำงานประสานกับชุมชน/หมู่บ้าน ให้ตรวจสอบรายละเอียดความเสียหาย การให้ความช่วยเหลือ และความต้องการเบื้องต้นของผู้ประสบภัยโดยเร็ว

๑.๕ ดำเนินการฟื้นฟูโครงสร้างพื้นฐานที่เสียหายในเบื้องต้น โดยงบประมาณที่อยู่ในความรับผิดชอบกรณีที่เกินขีดความสามารถให้ขอรับการสนับสนุนจากงบกลางขององค์กรปกครองส่วนท้องถิ่น

๑.๖ รายงานสรุปการประเมินความเสียหายและแนวทางการฟื้นฟูไปยังกองอำนวยการป้องกันและบรรเทาสาธารณภัยอำเภอและจังหวัด เพื่อขอรับการสนับสนุนในการฟื้นฟู ซ่อมแซม และบูรณะ โครงสร้างพื้นฐานที่ได้รับผลกระทบ (คณะกรรมการให้ความช่วยเหลือผู้ประสบภัยพิบัติอำเภอ (ก.ช.ภ.อ.) และคณะกรรมการให้ความช่วยเหลือผู้ประสบภัยพิบัติจังหวัด (ก.ช.ภ.จ.))

การประเมินความเสียหายและความต้องการความช่วยเหลือ จะต้องมีความเชื่อมโยงกับการตอบสนองความต้องการของผู้ที่ได้รับผลกระทบตามหลักมาตรฐาน โดยคำนึงถึงปัจจัยด้านต่างๆ เช่น อายุ เพศ เชื้อชาติ ศาสนา สตรีมีครรภ์ และผู้พิการ เพื่อประกอบการพิจารณา

๒ การฟื้นฟู

มีแนวทางปฏิบัติ ดังนี้

๑. แจ้งให้ชุมชนและหมู่บ้าน สำรวจความเสียหายของระบบสาธารณสุข ปลอดภัยและสิ่งสาธารณประโยชน์ต่างๆ จนถึงระดับครัวเรือน รวมทั้งจัดทำฐานข้อมูลการสำรวจความเสียหาย เพื่อเป็น ข้อมูลในการฟื้นฟู และกำหนดกรอบแนวทางในการสร้างคืนใหม่ได้อย่างเหมาะสมและเป็นที่ยอมรับ

๒. องค์การบริหารส่วนตำบลท่าจำปา สำรวจประเมินความจำเป็นในการฟื้นฟูหลังการเกิดสาธารณภัย ดังนี้

(๒.๑) ข้อมูลพื้นฐานด้านชุมชน เช่น ประชากร เศรษฐกิจ สังคม และวัฒนธรรม

(๒.๒) ข้อมูลด้านความเสียหายจากสาธารณภัย การจัดการในภาวะฉุกเฉิน การช่วยเหลือจากภายนอก

(๒.๓) ข้อมูลการวิเคราะห์ความสามารถในการเผชิญเหตุชุมชน ความอ่อนแอ หรือความล่อแหลมต่อสาธารณภัยที่เกิดขึ้น

๓. สำรวจและประเมินความจำเป็นในการฟื้นฟูภายหลังเหตุการณ์สาธารณภัย ดังนี้

(๓.๑) ข้อมูลการฟื้นฟูผู้ประสบภัย ควรมีรายละเอียดในแต่ละด้าน เช่น ด้านอาหาร การเงิน สิ่งของ เครื่องใช้ ที่พักพิง สุขภาพ สุขากิจและสิ่งแวดล้อม การประกอบอาชีพ และองค์ ความรู้ การช่วยเหลือยามฉุกเฉิน สุขากิจ เป็นต้น โดยให้คำนึงถึงการฟื้นฟูกลุ่มเปราะบาง (กลุ่มเด็ก สตรีมีครรภ์ คนชรา ผู้ป่วย และผู้พิการ) ที่ได้รับผลกระทบจากสาธารณภัยเป็นพิเศษ

(๓.๒) ข้อมูลการฟื้นฟูพื้นที่ประสบภัย ควรมีรายละเอียดในแต่ละด้าน เช่น ที่อยู่อาศัย การศึกษา การดูแลสุขภาพ สิ่งก่อสร้างต่างๆ เกษตรกรรม การชลประทาน การขนส่ง การสื่อสาร อุตสาหกรรม ระบบสุขภาพ เป็นต้น

๔. องค์การบริหารส่วนตำบลท่าจำปา จัดทีมประเมินความเสียหายและความต้องการความช่วยเหลือ โดยประสานกับอำเภอท่าอุเทน และจังหวัดนครพนม ให้ตรวจสอบรายละเอียดความเสียหาย การให้ความช่วยเหลือและความต้องการเบื้องต้นของผู้ประสบภัยโดยเร็ว

๕. ประสานการปฏิบัติกับอำเภอ ให้ประสานการปฏิบัติกับคณะกรรมการให้ความช่วยเหลือผู้ประสบภัยอำเภอ (ก.ช.ภ.อ.) ให้เร่งสำรวจความเสียหายจากภัยพิบัติกรณีฉุกเฉินโดยเร็ว เพื่อ พิจารณาช่วยเหลือ

ผู้ประสบภัยตามหลักเกณฑ์และวิธีการที่กระทรวงการคลังกำหนด และรายงานผล การสำรวจความเสียหายจากภัยพิบัติกรณีฉุกเฉินต่อคณะกรรมการให้ความช่วยเหลือผู้ประสบภัยพิบัติจังหวัด (ก.ช.ภ.จ.) เพื่อพิจารณาดำเนินการช่วยเหลือผู้ประสบภัย

๖. ในกรณีที่ความเสียหายมีมูลค่ามากกว่าวงเงินที่ผู้ว่าราชการจังหวัดมีอำนาจอนุมัติ ให้ส่งเรื่องให้กรมป้องกันและบรรเทาสาธารณภัยพิจารณาเสนอขออนุมัติวงเงินช่วยเหลือผู้ประสบภัย จาก วงเงินงบกลางรายการสำรองจ่ายเพื่อกรณีฉุกเฉินหรือจำเป็นจากคณะรัฐมนตรี

๗. รายงานสรุปการประเมินความเสียหายและความจำเป็นในเบื้องต้น ให้ผู้อำนวยการอำเภอ ผู้อำนวยการจังหวัด ผู้อำนวยการกลาง ผู้บัญชาการป้องกันและบรรเทาสาธารณภัยแห่งชาติ และ นายกรัฐมนตรีทราบตามลำดับ

๒.๑ การฟื้นฟูระยะสั้น

เป็นการดำเนินการต่อเนื่องจากการค้นหา การบรรเทาและการช่วยเหลือได้ยุติลง เพื่อสนองความต้องการที่จำเป็นของผู้ประสบภัย ธุรกิจ ชุมชนที่ได้รับผลกระทบจากสาธารณภัยในระยะเร่งด่วนหรือระยะสั้น รวมถึงการจัดมาตรการด้านการรักษาความปลอดภัยไม่ให้เกิดอันตรายหรือสาธารณภัยซ้ำขึ้นอีก การประเมินความเสียหายของโครงสร้างพื้นฐาน การจัดเตรียมที่พักอาศัยชั่วคราว และการให้บริการ สาธารณะ โดยมีแนวทางปฏิบัติดังนี้

(๑) การสงเคราะห์และช่วยเหลือผู้ประสบภัยในเบื้องต้น

เป็นการฟื้นฟูด้านสมรรถภาพทางกายให้แก่ผู้ประสบภัย เช่น การตรวจรักษา ป้องกันควบคุมโรค และการฟื้นฟูความแข็งแรงทางร่างกาย เป็นต้น รวมถึงการฟื้นฟูด้านสภาพจิตใจและจิต สังคมของผู้ได้รับผลกระทบ ตลอดจนการกระตุ้นและช่วยเหลือให้เกิดการปรับตัวให้เข้ากับการเปลี่ยนแปลง ตามความจำเป็น โดยให้โรงพยาบาลส่งเสริมสุขภาพประจำตำบลบ้านท่าทองและบ้านช่องขาด เป็น หน่วยงานหลัก และมีแนวทางปฏิบัติดังนี้

(๑.๑) การช่วยเหลือและสงเคราะห์ผู้ประสบภัย

- แจ้งให้ชุมชน/หมู่บ้าน สำรวจตรวจสอบข้อมูลผู้ประสบภัยและความเสียหาย เพื่อให้ความช่วยเหลือต่างๆ ตรงกับข้อเท็จจริงตลอดจนส่งผู้ประสบภัยกลับภูมิลำเนา

- ให้มีการประสานงานระหว่างหน่วยงานของรัฐ และองค์กรภาคเอกชนในการสงเคราะห์ผู้ประสบภัยให้เป็นไปอย่างมีระบบ รวดเร็ว ทันท่วงที และหลีกเลี่ยงความซ้ำซ้อน ในการสงเคราะห์ผู้ประสบภัย

- ให้ชุมชน/หมู่บ้าน จัดทำบัญชีรายชื่อผู้ประสบภัยและทรัพย์สิน ที่เสียหายไว้เป็นหลักฐานเพื่อการสงเคราะห์ผู้ประสบภัย พร้อมทั้งออกหนังสือรับรองให้ผู้ประสบภัยไว้เป็น หลักฐานในการรับการสงเคราะห์และฟื้นฟู

- จัดให้มีการรักษาพยาบาลแก่ผู้ประสบภัยอย่างต่อเนื่องจนกว่าจะหายกลับมาดำรงชีวิตได้ตามปกติ รวมทั้งจัดการที่พักอาศัยชั่วคราว และระบบสุขภาพเฝ้าระวังแก่ผู้ประสบภัย ในกรณีที่ต้องอพยพจากพื้นที่อันตราย

- ให้การสงเคราะห์แก่ครอบครัวของผู้ที่ประสบภัยอย่างต่อเนื่อง โดยเฉพาะในกรณีที่ผู้เป็นหัวหน้าครอบครัวประสบภัยจนเสียชีวิตหรือไม่สามารถประกอบอาชีพต่อไปได้ โดยการให้ทุนการศึกษาแก่บุตรของผู้ประสบภัยจนจบการศึกษาภาคบังคับ และโดยการจัดหาอาชีพให้แก่บุคคลในครอบครัว

- เลี้ยงดูผู้ประสบภัยที่ไม่สามารถช่วยเหลือตัวเองได้ในระยะแรก เช่น

ดูแลเด็กกำพร้า นักเรียน นักศึกษา คนพิการ และผู้สูงอายุที่ประสบภัย

(๑.๒) การป้องกัน ฝ้าระวัง และควบคุมโรคระบาด ทั้งคนและสัตว์

(๑.๓) ประชาสัมพันธ์เพื่อเสริมสร้างขวัญและกำลังใจของประชาชนให้คืนสู่

สภาพปกติโดยเร็ว

(๑.๔) รายงานข่าวและประชาสัมพันธ์ข่าวสารต่อสาธารณชนให้ทราบ

สถานการณ์เป็นระยะๆ

(๒) การฟื้นฟูพื้นที่ประสบภัย

เป็นการบูรณะที่อยู่อาศัย โครงสร้างพื้นฐานต่างๆ ที่ได้รับความเสียหายจากเหตุการณ์สาธารณภัยให้กลับสู่สภาพที่สามารถใช้งานได้ ทั้งนี้ควรให้ความสำคัญกับการฟื้นฟู ทรัพยากรธรรมชาติและสิ่งแวดล้อมด้วยตามความเหมาะสมกับสถานการณ์และการทำงาน หากการบูรณะ โครงสร้างและสิ่งก่อสร้างหรือการฟื้นฟูทรัพยากรธรรมชาติและสิ่งแวดล้อมที่ต้องฟื้นฟูให้ดีกว่าเดิม อาจต้องใช้ เวลาและงบประมาณในการฟื้นฟู ควรกำหนดแผนงานไว้ในการฟื้นฟูระยะยาวต่อไป และการฟื้นฟูพื้นที่ประสบภัยในระยะเริ่มต้นให้ปฏิบัติ ดังนี้

(๒.๑) ทำความสะอาดบ้านเรือน ชุมชน และสิ่งสาธารณประโยชน์ ในพื้นที่ประสบภัย และขนย้ายขยะมูลฝอย

(๒.๒) ให้ องค์การบริหารส่วนตำบลท่าจำปา ที่เกิดเหตุ ดำเนินการฟื้นฟูพื้นที่ประสบภัย ปรับสภาพภูมิทัศน์ และแก้ไขปัญหาล้างแฉะและมลภาวะเป็นพิษ

(๒.๓) กรณีที่เกินขีดความสามารถขององค์การบริหารส่วนตำบลท่าจำปา ให้หน่วยงานที่รับผิดชอบโครงสร้างพื้นฐานต่างๆ ดำเนินการฟื้นฟู ซ่อมแซม และบูรณะโครงการที่ได้รับความเสียหาย ดังนี้

- ทางหลวงแผ่นดินและเส้นทางคมนาคม

ดำเนินการโดยแขวงทางหลวงนครพนมและแขวงทางหลวงชนบทนครพนม

- ระบบไฟฟ้า

ดำเนินการโดยการไฟฟ้าส่วนภูมิภาคจังหวัดนครพนมและการไฟฟ้าฝ่ายผลิตแห่ง

ประเทศไทย

- ระบบประปา

ดำเนินการโดยการประปาส่วนภูมิภาคจังหวัดนครพนม

(๒.๔) ให้เรืออวนลากปรักหักพัง และซ่อมแซมสิ่งสาธารณูปโภค โครงสร้างพื้นฐานและอาคารบ้านเรือนของผู้ประสบภัย เพื่อให้สามารถประกอบอาชีพได้ต่อไป

(๒.๕) ซ่อมแซมสถานที่ราชการ โรงเรียน สถานศึกษา วัด โบราณสถาน สถานที่ราชการ สถานที่ท่องเที่ยว และสาธารณูปโภคต่างๆ ให้กลับมาใช้งานได้ดังเดิม

(๒.๖) พื้นที่ประสบภัย เช่น การเก็บซากปรักหักพัง การตรวจสอบ ความแข็งแรงของอาคาร การออกแบบวางผังเมือง การจัดหาแหล่งน้ำอุปโภคบริโภค การจัดทำภูมิทัศน์ ดำเนินการ โดยสำนักงานโยธาธิการและผังเมืองจังหวัดนครพนม สำนักชลประทานที่ ๗ โครงการชลประทานจังหวัดนครพนม องค์การบริหารส่วนจังหวัดนครพนม และหน่วยงานอื่นๆ ที่เกี่ยวข้อง

๒.๒ การฟื้นฟูระยะกลาง/ระยะยาว

(๑) การฟื้นฟูระยะกลางเป็นการดำเนินการต่อเนื่องโดยการประสานและสนับสนุนชุมชนที่ประสบภัย ฟื้นฟู หรือสร้างสิ่งอำนวยความสะดวกในการดำรงชีวิตขึ้นใหม่ การฟื้นฟูเศรษฐกิจ และสิ่งแวดล้อม รวมทั้งสภาพร่างกาย จิตใจ และสังคมของผู้ประสบภัย โดยให้ปฏิบัติ ดังนี้

- การฟื้นฟูโครงสร้างพื้นฐานต่างๆ ที่จำเป็นต่อการดำรงชีวิต เช่น ประปา ไฟฟ้า ระบบโทรคมนาคม เป็นต้น

- การฟื้นฟูและเสริมสร้างความเข้มแข็งทางเศรษฐกิจ

ให้กองคลังขององค์การบริหารส่วนตำบลท่าจำปา เป็นหน่วยหลักในการฟื้นฟูและเสริมสร้างความเข้มแข็งทางเศรษฐกิจ ทั้งนี้ให้สามารถร่วมมือกับภาคเอกชน ได้แก่ หอการค้า สมาอุตสาหกรรม สมาคมท่องเที่ยว และหน่วยงานที่เกี่ยวข้องกับระบบเศรษฐกิจและการพาณิชย์ขององค์การบริหารส่วนตำบลท่าจำปา

(๒) สำหรับการฟื้นฟูระยะยาว เป็นการดำเนินการต่อเนื่องจากระยะกลาง ซึ่งอาจใช้เวลาหลายเดือนหรือหลายปีนับจากหลังเกิดสาธารณภัย โดยมุ่งเน้นการกลับสู่สภาวะปกติ หรือให้ดีขึ้นกว่าเดิม โดยหน่วยงานที่เกี่ยวข้องทำการสำรวจและจัดทำแผนโครงการ เพื่อวางแผนการฟื้นฟูพื้นที่ที่เกิดภัยให้สามารถรองรับสาธารณภัยที่จะเกิดขึ้นในอนาคตได้ดีกว่าและปลอดภัยกว่าเดิม โดยมีแนวทางปฏิบัติ ดังนี้

- ให้ องค์การบริหารส่วนตำบลท่าจำปา เป็นหน่วยหลักในการวางแผน และดำเนินกิจกรรมฟื้นฟูชุมชนร่วมกับหน่วยงานที่เกี่ยวข้องได้อย่างมีประสิทธิภาพ โดยอาศัยการมีส่วนร่วมกับ ชุมชน เพื่อให้มีความพร้อมรับมือและฟื้นกลับอย่างรวดเร็ว เป็นการดำเนินงานฟื้นฟูที่ต่อเนื่องจากการบรรเทาภัยที่เกิดขึ้น การให้ความช่วยเหลือทางวิชาการในการวางแผนฟื้นฟู การระบุและติดตามการแก้ไขความ ชัดแย้งและการลดความแตกต่าง การประยุกต์ใช้หลักการพัฒนาอย่างยั่งยืนในการวางแผน และการ กำหนดการประสาน ความต้องการที่ยังไม่ได้รับการช่วยเหลือ

- ให้มีการบูรณะและการก่อสร้างที่อยู่อาศัยที่ถูกทำลายและได้รับความเสียหายใหม่หรือพัฒนาที่อยู่อาศัยถาวร เพื่อเป็นทางเลือกใหม่ในการแก้ไขปัญหาด้านที่อยู่อาศัยที่จะรองรับ โดยชุมชนมีส่วนร่วมในการเสริมสร้างความถาวรยั่งยืนและความต้านทานต่อสาธารณภัยของที่อยู่อาศัย ทั้งนี้ การฟื้นฟูที่อยู่อาศัยมุ่งที่จะแก้ไขปัญหาด้านที่อยู่อาศัยให้ผู้ประสบภัยหลังการเกิดสาธารณภัย เพื่อป้องกันและลดผลกระทบต่อสาธารณภัยที่จะเกิดขึ้นอีก

- ปกป้องทรัพยากรธรรมชาติและสิ่งแวดล้อมและทรัพย์สินทางประวัติศาสตร์ในการดำเนินงานตอบโต้และฟื้นฟูที่เหมาะสม เพื่อที่จะสงวน อนุรักษ์ บูรณะและปฏิสังขรณ์ ให้ กลับคืนสู่สภาพเดิมหรือดีกว่าหรือปลอดภัยกว่าเดิม

๒.๓ การฟื้นฟูด้านต่างๆ

(๑) ด้านสุขภาพและการบริการสังคม

เป็นการเสริมสร้างความพร้อมที่จะรับมือและการฟื้นกลับสู่สภาวะปกติได้อย่างรวดเร็วขององค์การบริหารส่วนตำบลท่าจำปา ในการบริการด้านสุขภาพและการบริการด้านสังคมของบุคคล และชุมชนที่ประสบภัย ครอบคลุมถึงการสาธารณสุข สุขภาพจิต และการบริการทางการแพทย์ โดยให้โรงพยาบาลส่งเสริมสุขภาพประจำตำบล บ้านท่าจำปา บ้านท่าดอกแก้ว บ้านดอนแดง และบ้านแก้วปิดโปง เป็นหน่วยงานหลักในการดำเนินการ

(๒) ด้านที่อยู่อาศัย

(๒.๑) บูรณะและก่อสร้างที่อยู่อาศัยที่ถูกทำลายและได้รับความเสียหายใหม่ หรือพัฒนาที่อยู่อาศัยถาวร เพื่อเป็นทางเลือกใหม่ในการแก้ไขปัญหาด้านที่อยู่อาศัยที่จะรองรับความต้องการของชุมชนได้อย่างมีประสิทธิภาพ

(๒.๒) ภารกิจสนับสนุนการฟื้นฟูที่อยู่อาศัยมุ่งที่จะแก้ไขปัญหาด้านที่อยู่อาศัย หลังการเกิดสาธารณภัย เพื่อป้องกันและลดผลกระทบต่อสาธารณภัยที่จะเกิดขึ้นอีก กรณีที่เกินขีดความสามารถให้หน่วยงานที่รับผิดชอบโครงสร้างพื้นฐานนั้นๆ ดำเนินการฟื้นฟู ซ่อมแซม และบูรณะโครงการที่ได้รับความเสียหาย และขอรับการสนับสนุนจากหน่วยเหนือขึ้นไปตามลำดับ ได้แก่ งบประมาณของจังหวัด งบประมาณของกรม กระทรวง หน่วยงาน นอก ภาครัฐ องค์การระหว่างประเทศ หรือบกลาง

(๓) ด้านสิ่งแวดล้อม

(๓.๑) ขนย้ายขยะมูลฝอย แก้ไขปัญหาสิ่งแวดล้อมและมลภาวะเป็นพิษ

(๓.๒) วางแผนในการรักษาปกป้องทรัพยากรธรรมชาติและสิ่งแวดล้อม และทรัพย์สินทางประวัติศาสตร์ อนุรักษ์ บูรณะและปฏิสังขรณ์ให้กลับคืนสู่สภาพเดิมหรือดีกว่าเดิมตามที่ชุมชนร้องขอ

(๓.๓) ให้นำหน่วยงานที่มีหน้าที่รับผิดชอบในทุกระดับรวมถึงหน่วยงาน ภาคเอกชนที่เป็นเครือข่ายให้สนับสนุนแผนงานและภารกิจสำคัญที่จะต้องดำเนินการตามแผนปฏิบัติการ ใน การป้องกันและบรรเทาสาธารณภัยของ องค์การบริหารส่วนตำบลท่าจำปา ที่กำหนดวิธีการที่จะใช้ทรัพยากร และสมรรถนะเพื่อตอบสนองได้ตรงความต้องการของชุมชนและเพียงพอ

๑๕. ช่องทางการติดต่อ

สำนักงานปลัด องค์การบริหารส่วนตำบลท่าจำปา
หมายเลขโทรศัพท์ ๐๔๒-๐๕๐๔๘๘

๑๖. ช่องทางการแจ้งข้อร้องเรียน ข้อคิดเห็น หรือข้อเสนอแนะ

กรณีผู้รับบริการต้องการแจ้งข้อร้องเรียน ร้องทุกข์ ข้อคิดเห็น หรือข้อเสนอแนะ เกี่ยวกับการปฏิบัติงานหรือให้บริการของเจ้าหน้าที่องค์การบริหารส่วนตำบลท่าจำปา สามารถแจ้งผ่านช่องทางต่าง ๆ ดังนี้

๑. ติดต่อด้วยตนเอง โดยผู้รับบริการสามารถขอรับแบบฟอร์มคำร้องได้ที่เจ้าหน้าที่ประจำศูนย์

๒. จดหมาย โดยเจ้าหน้าที่ของ ถึง “นายกองค์การบริหารส่วนตำบลท่าจำปา หมู่ที่ ๕ ตำบลท่าจำปา อำเภอ

ท่าอุเทน จังหวัดนครพนม ๔๘๑๒๐

๓. ทางโทรศัพท์หมายเลข ๐ ๔๒๐๕๐๔๘๘

๔. ทางเว็บไซต์ www.Thajumpa.go.th

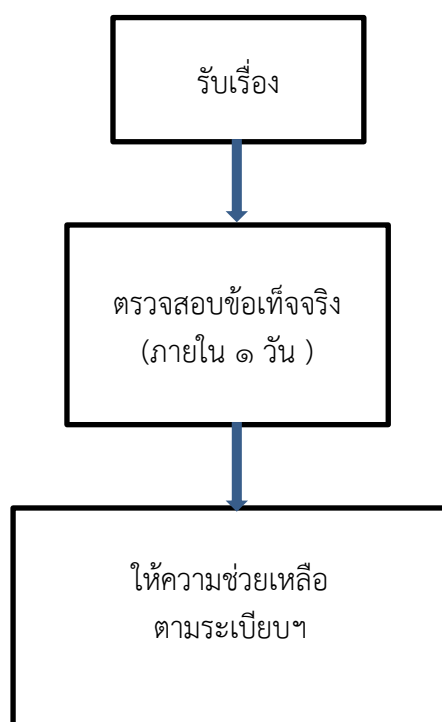
๕. ทางเฟซบุ๊ก อบต.ท่าจำปา

๖. ผู้รับความคิดเห็นขององค์การบริหารส่วนตำบลท่าจำปา

กระบวนการ/ขั้นตอน/ระยะเวลาการปฏิบัติงาน

ด้านการป้องกันบรรเทาสาธารณภัย

งานป้องกันบรรเทาสาธารณภัย



กระบวนการ/ขั้นตอน/ระยะเวลาการปฏิบัติงาน
ด้านการป้องกันบรรเทาสาธารณภัย
งานสนับสนุนน้ำอุปโภคบริโภค



ระบบการป้องกัน/การตรวจสอบเพื่อป้องกันการละเว้น การปฏิบัติหน้าที่ในภารกิจหลัก

ปัจจุบันรัฐบาลได้มีมาตรการเน้นหนักเกี่ยวกับการป้องกันการทุจริตและประพฤติมิชอบใน ภาคราชการและเสริมสร้างประสิทธิภาพในการปฏิบัติหน้าที่ รวมทั้งปฏิรูประบบบริหารราชการโดยการ ปรับปรุงคุณภาพ ข้าราชการในการทำงานโดยเน้นผลงาน การมีคุณภาพ ความซื่อสัตย์สุจริต การมีจิตสำนึก ในการให้บริการประชาชน สำหรับหน่วยงานที่มีหน้าที่ ในการตรวจสอบการทุจริต เช่น สำนักงาน คณะกรรมการป้องกันและปราบปรามการ ทุจริตแห่งชาติ สำนักงานการตรวจเงินแผ่นดิน เป็นต้น

สำหรับคำว่า “ทุจริต” มีกฎหมายหลายฉบับที่กำหนดนิยามความหมายไว้ เช่น ประมวลกฎหมายอาญา มาตรา ๑ (๑) “โดยทุจริต ” หมายความว่า เพื่อแสวงหาประโยชน์ที่มิควรได้โดยชอบด้วยกฎหมายสำหรับ ตนเองหรือผู้อื่น พระราชบัญญัติประกอบรัฐธรรมนูญว่าด้วยการป้องกันและปราบปรามการทุจริต พ.ศ. ๒๕๔๒ (แก้ไขเพิ่มเติม พ.ศ. ๒๕๕๐ และ ฉบับที่ ๒ พ.ศ.๒๕๕๔) “ทุจริตต่อหน้าที่ ” หมายความว่า ปฏิบัติหรือละเว้น การปฏิบัติอย่างใดใน ตำแหน่งหรือหน้าที่ หรือปฏิบัติหรือละเว้นการปฏิบัติอย่างใดใน พฤติการณ์ที่อาจทำให้ผู้อื่น เชื่อว่ามีตำแหน่งหรือ หน้าที่ที่ทั้งที่ตนมิได้มีตำแหน่งหรือหน้าที่นั้น หรือใช้อำนาจใน ตำแหน่งหรือหน้าที่ ทั้งนี้ เพื่อแสวงหาประโยชน์ที่มิควร ได้โดยชอบสำหรับตนเองหรือผู้อื่นใน ส่วนของการ ปฏิบัติหน้าที่ราชการโดยทุจริต กำหนดไว้ในพระราชบัญญัติ ระเบียบข้าราชการพลเรือน พ.ศ.๒๕๕๑ มาตรา ๘๕ (๒) บัญญัติว่า การปฏิบัติหรือละเว้นการปฏิบัติหน้าที่ ราชการ โดยทุจริตเป็นการกระทำผิดวินัย อย่างร้ายแรง มีโทษปลดออกหรือไล่ ออก การทุจริตตามพระราชบัญญัติข้าราชการ พลเรือนนั้น มีหลักหรือ องค์ประกอบที่พึงพิจารณา ๔ ประการ คือ

๑. มีหน้าที่ราชการที่ ต้องปฏิบัติราชการ ผู้มีหน้าที่จะปฏิบัติหน้าที่อยู่ในสถานที่ ราชการหรือ นอก สถานที่ราชการก็ได้ ในกรณีที่ไม่มีความหมายบังคับไว้โดยเฉพาะว่าต้องปฏิบัติในสถานที่ราชการและการ ปฏิบัติหน้าที่ ราชการนั้นไม่จำเป็นจะต้องปฏิบัติในวันและเวลาทำงานตามปกติ อาจปฏิบัติในวันหยุดราชการ หรือนอกเวลาราชการ ก็ได้ การพิจารณาว่ามีหน้าที่ราชการหรือไม่ มีแนวพิจารณาดังนี้

๑.๑ พิจารณาจากกฎหมายหรือระเบียบที่ กำหนดหน้าที่ไว้เป็นลายลักษณ์อักษรโดย ระบุว่าผู้ ดำรงตำแหน่งใดเป็นพนักงานเจ้าหน้าที่ในเรื่องใด

๑.๒ พิจารณาจากมาตรฐานกำหนดตำแหน่ง ที่ ก.พ. จัดทำ

๑.๓ พิจารณาจากตำแหน่งหรือการมอบหมายของผู้บังคับบัญชา

๑.๔ พิจารณาจากพฤติการณ์ ที่สมควรใจเข้าผูกพันตนเอง ยอมรับเป็นหน้าที่ราชการที่ตน ต้อง รับผิดชอบ เช่น ก.พ. ได้พิจารณา เรื่องประจำแผนกธุรการของโรงพยาบาลซึ่งไม่มีหน้าที่รับส่งเงินแต่ ได้รับฝากเงิน จากพยาบาลอนามัยผู้มีหน้าที่รับส่งเงิน และการรับฝากเงินนั้นมีใช้รับฝากเงินฐานะส่วนตัว แต่มี ลักษณะเป็นการรับ ฝากเป็นทางราชการเพื่อนำไปส่งลงบัญชีโดยได้เซ็นรับหลังใบเสร็จรับเงินว่า “ได้รับเงินไป แล้ว ” เช่นนี้ ก.พ. วินิจฉัย ว่าประจำแผนกผู้นั้นมีหน้าที่ราชการที่ต้องนำเงินส่งลงบัญชี เมื่อไม่นำเงินส่งลงบัญชีและนำเงินไปใช้ส่วนตัว ถือเป็น การทุจริตต่อหน้าที่ราชการ

๒. ได้ปฏิบัติหน้าที่ราชการโดยมิชอบหรือละเว้นการปฏิบัติหน้าที่ราชการโดยมิชอบ

“ปฏิบัติหน้าที่ราชการ” หมายความว่า ได้มีการกระทำลงไปแล้ว

“ละเว้นการปฏิบัติหน้าที่ราชการ” หมายความว่า มีหน้าที่ราชการที่ต้องปฏิบัติ แต่ผู้นั้นไม่ ปฏิบัติหรือดเว้นไม่กระทำการตามหน้าที่ การที่ไม่ปฏิบัติหรือดเว้นไม่กระทำการตามหน้าที่นั้นจะเป็น ความผิดฐาน ทุจริตต่อหน้าที่ ราชการก็ต่อเมื่อได้กระทำโดยเป็นการจงใจที่ จะไม่ปฏิบัติตามหน้าที่ โดย ปราศจากอำนาจหน้าที่ จะอ้างได้ตามกฎหมาย กฎ ระเบียบหรือข้อบังคับ แต่ถ้าเป็นเรื่องปล่อยปละ ละเว้น ก็ยังถือไม่ได้ว่าเป็นการละเว้น

การปฏิบัติหน้าที่ราชการที่จะเป็นความผิดฐานทุจริตต่อหน้าที่ราชการส่วนจะเป็น ความผิดฐานใดต้องพิจารณาข้อเท็จจริงเป็นเรื่อง ๆ ไป

“มิชอบ” หมายความว่า ไม่เป็นไปตามกฎหมาย ระเบียบของทางราชการ คำสั่งของผู้บังคับบัญชา มติของคณะรัฐมนตรีแบบธรรมเนียมของราชการหรือทำนองครองธรรม

๓. เพื่อให้ ตนเองหรือผู้อื่นได้ประโยชน์ที่มีควรได้

“ผู้อื่น” หมายถึง ใครก็ได้ที่จะได้รับประโยชน์จากการที่ราชการผู้นั้นปฏิบัติ หรือไม่ ปฏิบัติหน้าที่โดยมิชอบ

“ประโยชน์ ” หมายถึง สิ่งที่ได้รับอันเป็นคุณแก่ ผู้ได้รับ ซึ่งอาจเป็นทรัพย์สินหรือ ประโยชน์อย่างอื่นที่มี ใช้ทรัพย์สิน เช่น การได้รับบริการ เป็นต้น

“มีควรได้ ” หมายถึง ไม่มีสิทธิโดยชอบธรรมที่จะได้รับประโยชน์ใด ๆ ตอบแทนจาก การปฏิบัติหน้าที่นั้น

๔. โดยมีเจตนาทุจริต การพิจารณาว่าการกระทำใดเป็นการทุจริตต่อหน้าที่ราชการหรือไม่นั้น จะต้องพิจารณาลงไปถึงเจตนาของผู้กระทำด้วยว่ามีเจตนาทุจริตหรือมีเจตนาชั่วร้ายคิดเป็นโจร ในการปฏิบัติ หน้าที่ราชการหรือละเว้นการปฏิบัติหน้าที่ราชการโดยมุ่งที่จะให้ตนเองหรือผู้อื่นได้รับประโยชน์ที่มีควรได้ซึ่ง หากการสอบสวนพิจารณาได้ว่า ข้าราชการผู้อื่นใดกระทำความผิดวินัยฐานทุจริตต่อหน้าที่ราชการ คณะรัฐมนตรี ได้มีมติเมื่อวันที่ ๒๑ ธันวาคม ๒๕๓๖ ว่าการลงโทษผู้กระทำความผิดวินัยฐานทุจริตต่อหน้าที่ราชการ ซึ่งควรลงโทษเป็น ไล่ออกจากราชการ การนำเงินที่ทุจริตไปแล้วมาคืนหรือมีเหตุอันควรปราณีอื่นใดไม่เป็นเหตุ ลดหย่อนโทษ ตามนัยหนังสือสำนักเลขาธิการคณะรัฐมนตรี ที่ นร ๐๒๐๕/ว ๒๓๔ ลงวันที่ ๒๔ ธันวาคม ๒๕๓๖ รวมทั้งอาจถูกยึดทรัพย์สินและดำเนินคดีอาญา เนื่องจากเป็นความผิดมูลฐาน ตามมาตรา ๓ (๕) แห่งพระราชบัญญัติป้องกันและปราบปรามการฟอกเงิน พ.ศ. ๒๕๔๒ และความผิดอาญาฐานเป็นเจ้า พนักงานปฏิบัติหรือปฏิบัติหน้าที่ราชการโดยมิชอบ เพื่อให้เกิดความเสียหายแก่ผู้หนึ่งผู้ใดหรือปฏิบัติละเว้น การปฏิบัติหน้าที่โดยทุจริต ตามมาตรา ๑๕๗ แห่งประมวลกฎหมายอาญา ซึ่งต้องระวางโทษจำคุกตั้งแต่ หนึ่งปีถึงสิบปี หรือปรับตั้งแต่สองพันถึงสองหมื่นบาทหรือทั้งจำทั้งปรับหากข้าราชการผู้ใดกระทำความผิดวินัยฐาน ทุจริตก็จะต้องถูก ลงโทษไล่ออกสถานเดียว รวมทั้งอาจจำคุกและยึดทรัพย์สิน ดังนั้น ข้าราชการทุกคนควรพึง ละเว้นการทุจริตต่อหน้าที่ราชการโดยเห็นแก่ประโยชน์ของประเทศชาติเป็นสำคัญ ให้สมกับการเป็น ข้าราชการในพระบาทสมเด็จพระเจ้าอยู่หัว องค์การบริหารส่วนตำบลท่าจำปา ได้เล็งเห็นความสำคัญของ ปัญหาการละเว้นการปฏิบัติงานซึ่งเป็นปัญหาที่ทำให้เกิดผลกระทบและความเสียหายต่อพี่น้องประชาชนทั้ง ท่างอ้อมและท่างตรง ทำให้ผลประโยชน์ไม่ตกถึงมือประชาชนอย่างแท้จริง องค์การบริหารส่วนตำบลท่าจำปา จึงมีเจตนารมณ์ร่วมกัน ในการดำเนินงานให้เกิดความโปร่งใสเป็นธรรม และสามารถตรวจสอบได้

เพื่อให้องค์กรเป็นหน่วยงานในการปฏิบัติงานตามภารกิจให้เกิดผลตามเป้าประสงค์เพื่อประโยชน์ต่อประชาชน ในพื้นที่อย่างแท้จริงความสำเร็จหรือล้มเหลวของปฏิบัติงานตามภารกิจใด ๆ ก็ตาม ขึ้นอยู่ กับการบริหารงาน กล่าวคือ การบริหารงานที่ดีจะช่วยให้การดำเนินงานตามโครงการที่ ประสิทธิภาพ สามารถบรรลุตาม วัตถุประสงค์ในแต่ละขั้นตอนของการดำเนินงาน และในทางตรงข้าม แม้ว่าการปฏิบัติงานตามภารกิจนั้น ๆ จะออกแบบไว้ดี ความเป็นไปได้ทางเทคนิค งบประมาณ และเงื่อนไขอื่นใดในระดับสูงก็ตามแต่ ถ้าการบริหารจัดการไม่ดี การปฏิบัติงานตามภารกิจนั้นก็ไม่สามารถบรรลุตามวัตถุประสงค์ได้

ระเบียบ/ข้อบังคับ ที่บังคับใช้ต่อผู้ที่ละเว้นการปฏิบัติหน้าที่

องค์การบริหารส่วนตำบลท่าจำปา ได้กำหนดมาตรฐานจริยธรรมอันเป็นค่านิยมหลัก ดังนี้ พระราชกฤษฎีกาว่าด้วยหลักเกณฑ์และวิธีการบริหารกิจการบ้านเมืองที่ดี พ.ศ.๒๕๔๖

หมวด ๕ การลดขั้นตอนการปฏิบัติงาน มาตรา ๒๙ ในการปฏิบัติงานที่เกี่ยวข้องกับการ บริการ ประชาชนหรือการติดต่อประสานงานระหว่างส่วนราชการด้วยกัน ให้ส่วนราชการแต่ละแห่งจัด ทำแผนภูมิขั้นตอน และระยะเวลาการดำเนินการรวมทั้งรายละเอียดอื่นๆ ที่เกี่ยวข้องในแต่ละขั้นตอนเปิดเผย ไว้ ณ ที่ทำการของส่วน ราชการและในระบบเครือข่ายสารสนเทศของส่วนราชการ เพื่อให้ประชาชนหรือผู้ที่ เกี่ยวข้องเข้าตรวจดูได้

หมวด ๖ การปรับปรุงภารกิจของส่วนราชการ มาตรา ๓๓ ให้ส่วนราชการจัดให้มีการ ทบทวนภารกิจ ของตนว่าภารกิจใดมีความจำเป็นหรือสมควรที่จะได้ดำเนินการต่อไปหรือไม่ โดยคำนึงถึง แผนการบริหารราชการ แผ่นดิน นโยบายของคณะรัฐมนตรี กำลังเงินงบประมาณของประเทศ ความคุ้มค่า ของภารกิจและสถานการณ์อื่น ประกอบกัน

หมวด ๗ การอำนวยความสะดวกและการตอบสนองความต้องการของประชาชน มาตรา ๓๗ ในการ ปฏิบัติราชการที่เกี่ยวข้องกับการบริการประชาชนหรือติดต่อประสานงานในระหว่างส่วนราชการด้วยกัน ให้ส่วน ราชการกำหนดระยะเวลาแล้วเสร็จของงานแต่ละงานและประกาศให้ประชาชนและข้าราชการทราบ เป็นการทั่วไป ส่วนราชการใดมิได้กำหนดระยะเวลาแล้วเสร็จของงานใด และ ก.พ.ร. พิจารณาเห็นว่างานนั้น มีลักษณะที่สามารถ กำหนดระยะเวลาแล้วเสร็จได้ หรือส่วนราชการได้กำหนดระยะเวลาแล้วเสร็จไว้ แต่ ก.พ.ร. เห็นว่าเป็นระยะเวลาที่ ล่าช้าเกินสมควร ก.พ.ร. จะกำหนดเวลาแล้วเสร็จให้ส่วนราชการนั้นต้องปฏิบัติก็ได้

มาตรา ๔๒ เพื่อให้การปฏิบัติราชการเป็นไปอย่างมีประสิทธิภาพและเกิดความสะดวกรวดเร็ว ให้ ส่วน ราชการที่มีอำนาจออกกฎระเบียบ ข้อบังคับหรือประกาศ เพื่อใช้บังคับกับส่วนราชการอื่น มีหน้าที่ ตรวจสอบว่า กฎ ระเบียบ ข้อบังคับ หรือประกาศนั้น เป็นอุปสรรคหรือก่อให้เกิดความยุ่งยาก ซ้ำซ้อน หรือความล่าช้า ต่อการปฏิบัติ หน้าที่ของส่วนราชการอื่นหรือไม่ เพื่อดำเนินการปรับปรุงแก้ไขให้เหมาะสม โดยเร็วต่อไป

มาตรา ๔๓ การปฏิบัติราชการในเรื่องใด ๆ โดยปกติให้ถือว่าเป็นเรื่องเปิดเผย เว้นแต่ กรณีมี ความ จำเป็นอย่างยิ่งเพื่อประโยชน์ในการรักษาความมั่นคงของประเทศ ความมั่นคงทางเศรษฐกิจ การรักษา ความสงบ เรียบร้อยของประชาชน หรือการคุ้มครองสิทธิส่วนบุคคล จึงให้กำหนดเป็นความลับได้เท่าที่จำเป็น

หมวด ๘ การประเมินผลการปฏิบัติราชการ มาตรา ๔๕ นอกจากการจัดให้มีการประเมินผล ตาม มาตรา ๙ (๓) แล้ว ให้ส่วนราชการจัดให้มีคณะผู้ประเมินอิสระดำเนินการประเมินผลการปฏิบัติ ราชการของส่วน ราชการเกี่ยวกับผลสัมฤทธิ์ของภารกิจ คุณภาพการให้บริการ ความพึงพอใจของประชาชน ผู้รับบริการความคุ้มค่าใน ภารกิจ ทั้งนี้ ตามหลักเกณฑ์ วิธีการ และระยะเวลาที่ ก.พ.ร. กำหนด มาตรา ๔๗ ในการประเมินผลการปฏิบัติงาน ของข้าราชการเพื่อประโยชน์ในการบริหารงานบุคคล ให้ส่วนราชการ ประเมินโดยคำนึงถึงผลการปฏิบัติงานเฉพาะตัว ของข้าราชการผู้นั้นในตำแหน่งที่ปฏิบัติ ประโยชน์และ ผลสัมฤทธิ์ที่หน่วยงานที่ข้าราชการผู้นั้นสังกัดได้รับจากการ ปฏิบัติงานของข้าราชการผู้นั้น

ค่านิยมหลัก ๑๒ ประการ

การสร้างค่านิยมหลักของคนไทย ตามนโยบายของคณะรักษาความสงบแห่งชาติ (คสช.) เพื่อ สร้างสรรค์ประเทศไทยให้เข้มแข็ง โดยต้องสร้างคนในชาติให้มีค่านิยมไทย ๑๒ ประการ

๑. มีความรักชาติศาสนา พระมหากษัตริย์
๒. ซื่อสัตย์เสียสละ อุดหนุน
๓. กตัญญูต่อพ่อแม่ ผู้ปกครอง ครูบาอาจารย์
๔. ใฝ่หาความรู้หมั่นศึกษาเล่าเรียนทั้งทางตรงและทางอ้อม
๕. รักษาวัฒนธรรมประเพณีไทย
๖. มีศีลธรรม รักษาความสัตย์
๗. เข้าใจเรียนรู้การเป็นประชาธิปไตย

- ๘. มีระเบียบ วินัย เคารพกฎหมาย ผู้น้อยรู้จักการเคารพผู้ใหญ่
- ๙. มีสติรู้ตัว รู้คิด รู้ทำ
- ๑๐. รู้จักดำรงตนอยู่โดยใช้หลักปรัชญาเศรษฐกิจพอเพียง
- ๑๑. มีความเข้มแข็งทั้งร่างกายและจิตใจ ไม่ยอมแพ้ต่ออำนาจฝ่ายต่ำ
- ๑๒. คำนึงถึงผลประโยชน์ของส่วนรวมมากกว่าผลประโยชน์ส่วนตัว

หลักธรรมาภิบาล

“หลักธรรมาภิบาล” หรืออาจเรียกได้ว่า “การบริหารกิจการบ้านเมืองที่ดีหลักธรรมาภิบาล และ บรรษัทภิบาล ฯลฯ” ซึ่งเรารู้จักกันในนาม “Good Governance” ที่หมายถึง การปกครองที่เป็นธรรม นั้น ไม่ใช่แนวความคิดใหม่ที่เกิดขึ้นในสังคม แต่เป็นการสะสมความรู้ที่เป็นวัฒนธรรมในการอยู่ร่วมกันเป็นสังคม ของมวลมนุษยชาติเป็นพันๆปี ซึ่งเป็นหลักการเพื่อการอยู่ร่วมกันในบ้านเมืองและสังคมอย่างมีความสุข สามารถประสานประโยชน์และคลี่คลายปัญหาข้อขัดแย้งโดยสันติวิธีและพัฒนาสังคมให้มีความยั่งยืน

องค์ประกอบของหลักธรรมาภิบาล

หลักธรรมาภิบาลมีองค์ประกอบที่สำคัญ ๖ ประการดังนี้

๑. หลักนิติธรรม คือ การตรากฎหมาย กฎ ระเบียบข้อบังคับและกติกาต่างๆ ให้ทันสมัยและ เป็นธรรม ตลอดจนเป็นที่ยอมรับของสังคมและสมาชิก โดยมีการยินยอมพร้อมใจและถือปฏิบัติร่วมกันอย่าง เสมอภาคและเป็นธรรม

๒. หลักคุณธรรม คือ การยึดถือและเชื่อมั่นในความถูกต้องดีงาม โดยการรณรงค์เพื่อสร้าง ค่านิยมที่ดีงามให้ผู้ปฏิบัติงานในองค์การหรือสมาชิกของสังคมถือปฏิบัติ ได้แก่ ความซื่อสัตย์สุจริต ความ เสียสละ ความอดทน ขยันหมั่นเพียร ความมีระเบียบวินัย เป็นต้น

๓. หลักความโปร่งใส คือ การทำให้สังคมไทยเป็นสังคมที่เปิดเผยข้อมูลข่าวสารอย่าง ตรงไปตรงมาและสามารถตรวจสอบความถูกต้องได้โดยการปรับปรุงระบบและกลไกการทำงานขององค์กรให้ มีความโปร่งใส มีการเปิดเผยข้อมูลข่าวสารหรือเปิดให้ประชาชนสามารถเข้าถึงข้อมูลข่าวสารได้สะดวก ตลอดจนมีระบบหรือกระบวนการตรวจสอบและประเมินผลที่มีประสิทธิภาพ ซึ่งจะเป็นการสร้างความไว้วางใจ ซึ่งกันและกัน และช่วยให้การทำงานของภาครัฐและภาคเอกชนปลอดจากการทุจริตคอร์รัปชัน

๔. หลักความมีส่วนร่วม คือ การทำให้สังคมไทยเป็นสังคมที่ประชาชนมีส่วนร่วมรับรู้และ ร่วมเสนอความเห็นในการตัดสินใจสำคัญๆ ของสังคม โดยเปิดโอกาสให้ประชาชนมีช่องทางในการเข้ามามี ส่วนร่วม ได้แก่ การแจ้งความเห็น การไต่สวนสาธารณะ การประชาพิจารณ์การแสดงประชามติหรืออื่นๆ และ ขจัดการผูกขาดทั้งโดยภาครัฐหรือโดยภาคธุรกิจเอกชน ซึ่งจะช่วยให้เกิดความสามัคคีและความร่วมมือกัน ระหว่างภาครัฐและภาคธุรกิจเอกชน

๕. หลักความรับผิดชอบ ผู้บริหาร พนักงานและลูกจ้างต้องตั้งใจปฏิบัติภารกิจตามหน้าที่อย่างดียิ่ง โดยมุ่งให้บริการแก่ผู้มารับบริการ เพื่ออำนวยความสะดวกต่างๆ มีความรับผิดชอบต่อความ บกพร่องในหน้าที่การงานที่ตนรับผิดชอบอยู่ และพร้อมที่จะปรับปรุงแก้ไขได้ทันที่

๖. หลักความคุ้มค่า ผู้บริหารต้องตระหนักว่ามีทรัพยากรค่อนข้างจำกัด ดังนั้นในการบริหารจัดการ จำเป็นจะต้องยึดหลักความประหยัดและความคุ้มค่า ซึ่งจำเป็นจะต้องตั้งจุดมุ่งหมายไปที่ผู้รับบริการ หรือ ประชาชน โดย

หลักปรัชญาเศรษฐกิจพอเพียง

“เศรษฐกิจพอเพียง” เป็นปรัชญาที่พระบาทสมเด็จพระเจ้าอยู่หัวทรงมีพระราชดำรัสชี้แนะ แนวทางการดำเนินชีวิตแก่พสกนิกรชาวไทยมาโดยตลอดนานกว่า ๒๕ ปีตั้งแต่ก่อนวิกฤติการณ์ทางเศรษฐกิจ และเมื่อภายหลังได้ทรงเน้นย้ำแนวทางการแก้ไขเพื่อให้รอดพ้น และสามารถดำรงอยู่ได้อย่างมั่นคงและยั่งยืน ภายใต้กระแสโลกาภิวัตน์และความเปลี่ยนแปลงต่าง ๆ

ความพอประมาณ หมายถึง ความพอดีที่ไม่น้อยเกินไปและไม่มากเกินไป โดยไม่เบียดเบียน ตนเองและผู้อื่น เช่น การผลิตและการบริโภคที่อยู่ในระดับพอประมาณ

ความมีเหตุผล หมายถึง การตัดสินใจเกี่ยวกับระดับของความพอเพียงนั้น จะต้องเป็นไป อย่างมีเหตุผล โดยพิจารณาจากปัจจัยที่เกี่ยวข้อง ตลอดจนคำนึงถึงผลที่คาดว่าจะเกิดขึ้นจากการกระทำนั้น ๆ อย่างรอบคอบ

การมีภูมิคุ้มกันที่ดีในตัว หมายถึง การเตรียมตัวให้พร้อมรับผลกระทบและการเปลี่ยนแปลง ด้านต่าง ๆ ที่คาดว่าจะเกิดขึ้นในอนาคตทั้งใกล้และไกล

เงื่อนไข

การตัดสินใจและการดำเนินกิจกรรมต่าง ๆ ให้อยู่ในระดับพอเพียง ต้องอาศัย ทั้งความรู้และคุณธรรม เป็นพื้นฐาน

เงื่อนไขความรู้ ประกอบด้วย ความรู้เกี่ยวกับวิชาการต่างๆ ที่เกี่ยวข้องอย่างรอบด้าน ความรอบคอบที่จะนำความรู้เหล่านั้นมาพิจารณาให้เชื่อมโยงกัน เพื่อประกอบการวางแผนและความระมัดระวังในขั้นปฏิบัติ

เงื่อนไขคุณธรรม ที่จะต้องเสริมสร้าง ประกอบด้วยมีความตระหนักในคุณธรรม มีความซื่อสัตย์สุจริต และมีความอดทน มีความเพียร ใช้สติปัญญาในการดำเนินชีวิต

ประมวลจริยธรรมขององค์การบริหารส่วนตำบลท่าจำปา จึงได้กำหนดมาตรฐานจริยธรรมอันเป็นค่านิยมหลัก เช่น

๑. ประมวลจริยธรรมของข้าราชการการเมืองท้องถิ่นฝ่ายบริหารขององค์การบริหารส่วนตำบลท่าจำปา พ.ศ. ๒๕๕๕

ข้อ ๕ ข้าราชการการเมืองท้องถิ่น มีหน้าที่ดำเนินการให้เป็นไปตามกฎหมาย เพื่อรักษา ประโยชน์ส่วนรวม เป็นกลางทางการเมือง อำนวยความสะดวกและให้บริการแก่ประชาชนตามหลักธรรมาภิบาล โดยจะต้องยึดมั่นในมาตรฐานทางจริยธรรมอันเป็นค่านิยมหลัก ๙ ประการ ดังนี้

- ๑) การยึดมั่นในคุณธรรมและจริยธรรม
- ๒) การมีจิตสำนึกที่ดี ซื่อสัตย์ และรับผิดชอบ
- ๓) การยึดถือประโยชน์ของประเทศชาติเหนือกว่าประโยชน์ส่วนตน และไม่มี ผลประโยชน์ทับซ้อน
- ๔) การยืนหยัดทำในสิ่งที่ถูกต้อง เป็นธรรม และถูกกฎหมาย
- ๕) การให้บริการแก่ประชาชนด้วยความรวดเร็ว มีอัธยาศัย และไม่เลือกปฏิบัติ
- ๖) การให้ข้อมูลข่าวสารแก่ประชาชนอย่างครบถ้วน ถูกต้อง และไม่บิดเบือน ข้อเท็จจริง
- ๗) การมุ่งผลสัมฤทธิ์ของงาน รักษามาตรฐานมีคุณภาพ โปร่งใส และตรวจสอบได้
- ๘) การยึดมั่นในระบอบประชาธิปไตยอันมีพระมหากษัตริย์ทรงเป็นประมุข
- ๙) การยึดมั่นในหลักจรรยาวิชาชีพขององค์กร

๒. ประมวลจริยธรรมของข้าราชการการเมืองท้องถิ่นฝ่ายสภาท้องถิ่นขององค์การบริหารส่วนตำบลท่าจำปา พ.ศ. ๒๕๕๕

ข้อ ๕ ข้าราชการการเมืองท้องถิ่น มีหน้าที่ดำเนินการให้เป็นไปตามกฎหมาย เพื่อรักษาประโยชน์ส่วนรวม เป็นกลางทางการเมือง อำนวยความสะดวกและให้บริการแก่ประชาชนตามหลักธรรมาภิบาล โดยจะต้องยึดมั่นในมาตรฐานทางจริยธรรมอันเป็นค่านิยมหลัก ๙ ประการ ดังนี้

- ๑) การยึดมั่นในคุณธรรมและจริยธรรม
- ๒) การมีจิตสำนึกที่ดี ซื่อสัตย์ และรับผิดชอบ
- ๓) การยึดถือประโยชน์ของประเทศชาติเหนือกว่าประโยชน์ส่วนตน และไม่มี ผลประโยชน์ทับซ้อน
- ๔) การยืนหยัดทำในสิ่งที่ถูกต้อง เป็นธรรม และถูกกฎหมาย
- ๕) การให้บริการแก่ประชาชนด้วยความรวดเร็ว มีอัธยาศัย และไม่เลือกปฏิบัติ
- ๖) การให้ข้อมูลข่าวสารแก่ประชาชนอย่างครบถ้วน ถูกต้อง และไม่บิดเบือน ข้อเท็จจริง
- ๗) การมุ่งผลสัมฤทธิ์ของงาน รักษามาตรฐานมีคุณภาพ โปร่งใส และตรวจสอบได้
- ๘) การยึดมั่นในระบอบประชาธิปไตยอันมีพระมหากษัตริย์ทรงเป็นประมุข
- ๙) การยึดมั่นในหลักจรรยาวิชาชีพขององค์กร

๓. ประมวลจริยธรรมของข้าราชการขององค์การบริหารส่วนตำบลท่าจำปา พ.ศ. ๒๕๕๕

ข้อ ๓ ข้าราชการขององค์การบริหารส่วนตำบลท่าจำปาทุกคน มีหน้าที่ดำเนินการ ให้ เป็นไปตามกฎหมาย เพื่อรักษาประโยชน์ส่วนรวม เป็นกลางทางการเมือง อำนวยความสะดวกและให้บริการแก่ประชาชนตามหลักธรรมาภิบาล โดยจะต้องยึดมั่นในค่านิยมหลัก ๑๐ ประการ ดังนี้

- ๑) การยึดมั่นในระบอบประชาธิปไตยอันมีพระมหากษัตริย์ทรงเป็นประมุข
- ๒) การยึดมั่นในคุณธรรมและจริยธรรม
- ๓) การมีจิตสำนึกที่ดี ซื่อสัตย์ และรับผิดชอบ
- ๔) การยึดถือประโยชน์ของประเทศชาติเหนือกว่าประโยชน์ส่วนตน และไม่มี ผลประโยชน์ทับซ้อน
- ๕) การยืนหยัดทำในสิ่งที่ถูกต้อง เป็นธรรม และถูกกฎหมาย
- ๖) การให้บริการแก่ประชาชนด้วยความรวดเร็ว มีอัธยาศัย และไม่เลือกปฏิบัติ
- ๗) การให้ข้อมูลข่าวสารแก่ประชาชนอย่างครบถ้วน ถูกต้อง และไม่บิดเบือน ข้อเท็จจริง
- ๘) การมุ่งผลสัมฤทธิ์ของงานรักษามาตรฐาน มีคุณภาพ โปร่งใส และตรวจสอบได้
- ๙) การยึดมั่นในหลักจรรยาวิชาชีพขององค์กร

๑๐) การสร้างจิตสำนึกให้ประชาชนในท้องถิ่นประพุดิตตนเป็นพลเมืองที่ตีร่วมกัน พัฒนาชุมชนให้น่าอยู่ คู่คุณธรรมและดูแลสภาพสิ่งแวดล้อมให้สอดคล้องรัฐธรรมนูญฉบับปัจจุบัน

มาตรฐานทางคุณธรรมและจริยธรรมของพนักงานส่วนตำบลและลูกจ้างขององค์การบริหารส่วนตำบลท่าจำปา

อนุสนธิจากคณะกรรมการมาตรฐานการบริหารงานบุคคลส่วนท้องถิ่น (ก.ถ.) ได้กำหนด มาตรฐานทางคุณธรรมของข้าราชการ พนักงาน และลูกจ้างขององค์กรปกครองส่วนท้องถิ่น ซึ่งได้ประมวลขึ้น จากข้อเสนอของผู้บริหารท้องถิ่น สมาชิกสภาท้องถิ่น ข้าราชการหรือพนักงานส่วนท้องถิ่น ลูกจ้างในองค์กร ปกครองส่วนท้องถิ่น และประชาชนผู้รับบริการจากองค์กรปกครองส่วนท้องถิ่น โดยมีวัตถุประสงค์เพื่อใช้เป็น หลักการและแนวทางปฏิบัติให้ ข้าราชการ หรือพนักงานส่วนท้องถิ่น และลูกจ้างขององค์กรปกครองส่วน ท้องถิ่น โดยทั่วไปใช้ยึดถือปฏิบัติเป็นเครื่อง กำกับความประพฤติ ได้แก่

๑. พึงดำรงตนให้ตั้งมั่นอยู่ในศีลธรรม ปฏิบัติหน้าที่ด้วยความซื่อสัตย์ สุจริต เสียสละ และมีความรับผิดชอบ

๒. พึงปฏิบัติหน้าที่อย่างเปิดเผย โปร่งใส เป็นกลาง ปราศจากอคติพร้อมให้ตรวจสอบ

๓. พึงให้บริการด้วยความเสมอภาค สะดวก รวดเร็ว มีอัธยาศัยไมตรี รับผิดชอบต่อตนเอง และหน่วยงาน

๔. พึงปฏิบัติหน้าที่โดยยึดผลสัมฤทธิ์ของผลงานอย่างคุ้มค่า

๕. พึงพัฒนาทักษะ ความรู้ ความสามารถของตนเองให้ทันสมัยอยู่เสมอ

๖. พึงให้เกิดเกียรติและเคารพในความคิดเห็นของผู้ร่วมงานและผู้อื่น

๗. พึงยึดมั่นในการรักษาผลประโยชน์ของรัฐและประชาชน

นโยบาย มาตรการ เพื่อพัฒนาหน่วยงานให้มีคุณธรรมและความโปร่งใสในการดำเนินงานขององค์การบริหารส่วนตำบลท่าจำปา ลงวันที่ ๘ มีนาคม พ.ศ.๒๕๖๐

ตามมติคณะรัฐมนตรี เมื่อวันที่ ๕ มกราคม ๒๕๕๙ เห็นชอบให้หน่วยงานภาครัฐทุกหน่วยงานเข้าร่วมรับการประเมินคุณธรรมและความโปร่งใสในการดำเนินงานของหน่วยงานภาครัฐในปีงบประมาณ พ.ศ.๒๕๕๙ - ๒๕๖๐ ตามที่สำนักงานคณะกรรมการป้องกันและปราบปรามการทุจริตแห่งชาติเสนอ และปัจจุบันการประเมินคุณธรรมและความโปร่งใสในการดำเนินงานภาครัฐได้ถูกกำหนดเป็นกลยุทธ์ที่สำคัญของยุทธศาสตร์ชาติ ว่าด้วยการป้องกันและปราบปรามการทุจริต ระยะที่ ๓ (พ.ศ.๒๕๖๐ - ๒๕๖๔) ซึ่งเป็นการยกระดับให้การประเมินคุณภาพและความโปร่งใสในการดำเนินงานของภาครัฐเป็น มาตรการป้องกันการทุจริตในเชิงรุกที่หน่วยงานภาครัฐทั่วประเทศจะต้องดำเนินการ ดังนั้น เพื่อเป็นการปฏิบัติตามมติคณะรัฐมนตรีและเพื่อเป็นการขับเคลื่อนการดำเนินการตามยุทธศาสตร์ชาติว่าด้วยการป้องกันและปราบปรามการทุจริตแห่งชาติระยะที่ ๓ (พ.ศ.๒๕๖๐ - ๒๕๖๔) องค์การบริหารส่วนตำบลท่าจำปา จึงขอประกาศนโยบาย/มาตรการเพื่อสร้างคุณธรรมและความโปร่งใสในการดำเนินงานขององค์การบริหารส่วนตำบลท่าจำปา ดังนี้

ค่านิยมตามนโยบายต่อต้านคอร์รัปชัน

ทุจริต หมายถึง การแสวงหาผลประโยชน์ที่มิควรได้ โดยชอบด้วยกฎหมายสำหรับตนเองหรือผู้อื่น

คอร์รัปชัน หมายถึง การให้สัญญาว่าจะให้ การรับ เรียกรับทรัพย์สิน ไม่ว่าจะอยู่ในรูปแบบของเอกสาร ข้อมูล เงินประโยชน์อื่นใด ซึ่งไม่ถูกต้องเหมาะสม เพื่อให้บุคคลยกเว้นการกระทำอันเป็นการให้ได้มาหรือรักษาไว้ซึ่งประโยชน์ต่อตนเองหรือผลประโยชน์ใดๆ อันมิชอบให้กับตนเอง พวกพ้อง ทั้งทางตรงและทางอ้อม รวมถึงการกระทำที่ขัดต่อศีลธรรม จรรยาบรรณของหน่วยงาน และกฎหมาย กฎระเบียบ นโยบาย ต่อประชาชน กลุ่มบุคคล หรือบุคลากร บริษัทห้างร้านหรือผู้มีส่วนได้ส่วนเสีย และองค์กรอื่นใดที่ติดต่อเกี่ยวข้องกับองค์การบริหารส่วนตำบลท่าจำปา เพื่อให้ได้มาซึ่งประโยชน์อันมิควรได้ทั้งต่อองค์กร ตนเอง หรือ ผู้เกี่ยวข้อง เว้นแต่เป็นกรณีที่กฎหมายระเบียบ ประกาศ ข้อบังคับ ขนบธรรมเนียมประเพณีท้องถิ่นให้กระทำได้

หลักทั่วไปของนโยบายในการต่อต้านคอร์รัปชัน

ห้ามผู้บริหาร ข้าราชการ พนักงานส่วนตำบล ลูกจ้าง เจ้าหน้าที่ และบุคลากรทุกประเภทขององค์การบริหารส่วนตำบลท่าจำปา ดำเนินการหรือยอมรับการทุจริตคอร์รัปชันในทุกรูปแบบ และห้ามกระทำการอื่นใดที่เป็น การเกี่ยวข้องกับการทุจริตคอร์รัปชันทุกรูปแบบ ไม่ว่าจะทางตรงหรือทางอ้อมก็ตาม โดยยึดหลักธรรมาภิบาล คุณธรรม จริยธรรมและยึดหลักจรรยาบรรณแห่งวิชาชีพของข้าราชการ และปฏิบัติตามนโยบายต่อต้านการทุจริตคอร์รัปชันอย่างเคร่งครัด ตลอดจนทบทวนแนวทางการปฏิบัติงานและข้อกำหนดในการดำเนินงาน เพื่อให้สอดคล้องกับการเปลี่ยนแปลงของสังคม กฎหมาย กฎ ระเบียบ ข้อบังคับ และข้อกำหนดทางกฎหมาย

แนวทางปฏิบัติ

บุคลากรทุกระดับขององค์การบริหารส่วนตำบลท่าจำปาต้องปฏิบัติตามแนวทางที่ได้กำหนดไว้ ดังนี้

๑. ปฏิบัติตามนโยบายการป้องกันและต่อต้านการทุจริต การให้หรือการรับสินบน จรรยาบรรณข้าราชการ รวมทั้งกฎหมาย กฎ ระเบียบ หรือข้อบังคับอื่นๆ ของทางราชการ โดยต้องไม่เข้าไป เกี่ยวข้องกับการทุจริตคอร์รัปชันในทุกรูปแบบ ไม่ว่าจะโดยทางตรงและทางอ้อม

๒. ไม่กระทำการใดๆ ที่เป็นการแสดงถึงเจตนาว่าเป็นการทุจริตคอร์รัปชัน การให้หรือรับสินบนแก่ผู้มีส่วนเสียที่เกี่ยวข้องกับองค์การบริหารส่วนตำบลท่าจำปา ในเรื่องที่ดินมีหน้าที่รับผิดชอบ ทั้งทางตรงและโดยอ้อม เพื่อให้ได้มาซึ่งประโยชน์ส่วนตน

๓. ไม่ละเลยหรือเพิกเฉย เมื่อพบการกระทำที่เข้าข่ายการทุจริตคอร์รัปชัน โดยถือเป็นหน้าที่ ที่ต้องแจ้งให้ผู้บังคับบัญชาหรือบุคคลที่รับผิดชอบให้ทราบ และให้ความร่วมมือในการตรวจสอบข้อเท็จจริง ต่างๆ

๔. ในการดำเนินการใดๆ ที่อาจมีความเสี่ยงต่อการเกิดการทุจริตคอร์รัปชัน บุคลากรทุกระดับจะต้องปฏิบัติโดยระมัดระวัง โดยเฉพาะเรื่องต่อไปนี้

- การให้หรือรับของขวัญ ของกำนัล การเลี้ยงรับรองและค่าใช้จ่ายอื่นๆ ที่เกี่ยวข้อง ให้เป็นไปตามข้อปฏิบัติที่กฎหมาย กฎ ระเบียบ ของข้าราชการกำหนด รวมถึงนโยบายการป้องกันและต่อต้านการทุจริตอย่างเคร่งครัด

- การให้เงินบริจาค เพื่อการกุศลแก่องค์กรใดๆ ที่มีวัตถุประสงค์เพื่อประโยชน์ต่อสังคมต้องดำเนินการด้วยความโปร่งใส ผ่านขั้นตอนระเบียบที่กำหนดไว้และถูกต้องตามกฎหมายตลอดจนมีการติดตามตรวจสอบ เพื่อให้มั่นใจว่าเงินบริจาคไม่ได้ถูกนำไปใช้เพื่อเป็นข้ออ้างในการติดสินบน

- การจัดจ้างกับบริษัทห้างร้าน หรือเอกชน และความสัมพันธ์ทางธุรกิจ รวมถึงการติดตามงานกับผู้มีส่วนได้เสียหรือบริษัทเอกชน ตลอดจนบุคคลที่มีส่วนเกี่ยวข้อง จะต้องเป็นไปด้วยความโปร่งใส ซื่อสัตย์และต้องดำเนินการให้เป็นไปตามกฎหมาย กฎ ระเบียบ ที่เกี่ยวข้องอย่างเคร่งครัด

นโยบาย มาตรการ การแสดงเจตจำนงสุจริต เสริมสร้างคุณธรรม และความโปร่งใสในการบริหารราชการขององค์การบริหารส่วนตำบลท่าจำปา ลงวันที่ ๘ มีนาคม พ.ศ.๒๕๖๐

๑. **ด้านความโปร่งใส (Transparency)** หมายถึง การปฏิบัติราชการตามภารกิจของ หน่วยงานที่มีความโปร่งใส การมีระบบการบริหารกิจการบ้านเมืองที่ดี หรือหลักธรรมาภิบาล (Good Governance) ด้วยความเป็นธรรม และจริยธรรมในการปฏิบัติงานตามอำนาจหน้าที่ ดังนี้

๑.๑ การให้และเปิดเผยข้อมูลต่างๆ ของหน่วยงานต้องชัดเจน ถูกต้อง และครบถ้วน รวมถึงการให้ประชาชนหรือผู้มีส่วนเสียสามารถเข้าถึงข้อมูลต่าง ของหน่วยงานได้โดยสะดวกและรวดเร็ว

๑.๒ การดำเนินการเกี่ยวกับการจัดซื้อจัดจ้างต้องดำเนินการและส่งเสริม ให้เกิดความ โปร่งใสในทุกขั้นตอนที่กฎหมายกำหนด ไม่เรียกรับผลประโยชน์ทับซ้อน

๑.๓ การเปิดโอกาสให้ผู้มีส่วนได้เสียเข้ามามีส่วนร่วมในการดำเนินงานในขั้นตอนต่างๆ ของหน่วยงาน ตั้งแต่การแสดงความคิดเห็น ร่วมวางแผนและจัดทำแผนงาน ร่วมดำเนินการ และร่วมติดตาม ตรวจสอบ การดำเนินงานของหน่วยงาน

๑.๔ การดำเนินการ/การจัดการกับเรื่องร้องเรียนเกี่ยวกับการปฏิบัติหน้าที่ของเจ้าหน้าที่ อันไม่โปร่งใสหรือทุจริตต่อหน้าที่

๑.๕ การบริหารงานงบประมาณจะใช้จ่ายเงินงบประมาณตามวัตถุประสงค์ตามระเบียบ แบบแผน

๒. ด้านความพร้อมรับผิด (Accountability) หมายถึง การปฏิบัติราชการตามภารกิจของ เจ้าหน้าที่ที่มีความรับผิดชอบ ตามบทบาทหน้าที่ของตน โดยคำนึงถึงความสำเร็จของงาน มีความพร้อมในการ ปฏิบัติงานตามภาระหน้าที่ และพฤติกรรมในการปฏิบัติหน้าที่ของเจ้าหน้าที่ของรัฐโดยมุ่งผลสำเร็จของงาน ดังนี้

๒.๑ ผู้บริหารและเจ้าหน้าที่ของหน่วยงานต้องมีพฤติกรรมและทัศนคติที่แสดงถึงการ ปฏิบัติงานตามหน้าที่อย่างเต็มประสิทธิภาพ

๒.๒ เจ้าหน้าที่ต้องปฏิบัติงานในทุกขั้นตอนให้ถูกต้องตามกฎหมายและระเบียบข้อบังคับ ต่างๆ อย่างครบถ้วนและเคร่งครัด กล่าวหาญที่จะรับผิดชอบในผลการปฏิบัติงานของตนเอง

๒.๓ การกำหนดทิศทางและนโยบายของผู้บริหารหน่วยงานที่จะต้องมีการดำเนินงานในการบริหารงานอย่างซื่อสัตย์สุจริต และพร้อมรับผิดเมื่อเกิดความผิดพลาด เพื่อสร้างความเชื่อมั่นแก่สังคมว่าการ ขยับเคลื่อนหน่วยงานจะเป็นไปอย่างมีคุณธรรมและธรรมาภิบาล

๒.๔ เสริมสร้างการปฏิบัติหน้าที่ราชการให้พร้อมในการปฏิบัติงาน จะตัดโอกาสจุดอ่อนไม่ให้ความเสี่ยง และหากเกิดความเสียหายจากบริหารงานพร้อมรับผิดชอบจากผลของการบริหารงานนั้น

๓ .ความปลอดจากการทุจริตในการปฏิบัติงาน (Corruption – Free) หมายถึง พฤติกรรมของเจ้าหน้าที่ของรัฐที่มีการดำเนินการโดยเป็นธรรมและโปร่งใส เป็นไปตามกระบวนการมาตรฐาน ในระหว่างการส่งมอบบริการหรือขั้นตอนการให้บริการ ไม่เลือกปฏิบัติเมื่อได้รับการเสนอเงื่อนไขพิเศษหรือจูงใจเพื่อให้ได้มาซึ่งผลประโยชน์ส่วนตนกลุ่ม หรือพวกพ้อง หากเจ้าหน้าที่ของหน่วยงานมีพฤติกรรมเหล่านี้มาก และเจ้าหน้าที่ของหน่วยงานปฏิบัติงานตามกระบวนการมาตรฐานหรือขั้นตอนด้วยความเป็นธรรมแล้ว ก็จะส่ง ให้หน่วยงานมีความปลอดจากการทุจริตในการปฏิบัติงาน ดังนี้

๓.๑ สอดส่องและป้องกันการปฏิบัติงานของเจ้าหน้าที่ในหน่วยงานมิให้มีพฤติกรรมที่ เข้าข่ายการทุจริตต่อหน้าที่ เช่น การเรียกรับเงิน สิ่งของ หรือผลประโยชน์ต่างๆ จากผู้มีส่วนได้ส่วนเสีย เพื่อแลกกับการปฏิบัติงานของตนเอง หรือการปฏิบัติ/ ละเว้นการปฏิบัติหน้าที่/การใช้ตำแหน่งหน้าที่ของตนเองอย่างไม่เป็นธรรม เพื่อเอื้อประโยชน์แก่ตนเอง พวกพ้องของตน หรือผู้อื่นผู้ใด

๓.๒ สอดส่องและป้องกันการปฏิบัติหน้าที่ของผู้บริหารมิให้มีพฤติกรรมที่เข้าข่ายการทุจริตในเชิงนโยบาย ซึ่งมีลักษณะเป็นการทุจริตเกิดจากความสัมพันธ์เกี่ยวพันกันระหว่างผู้บริหารของหน่วยงานกับผู้มีส่วนได้เสียที่เป็นหน่วยธุรกิจเอกชน เพื่อเอื้อผลประโยชน์ในสัญญาโครงการหรือสัมปทานของหน่วยงานและเปลี่ยนกับการกำหนดนโยบายหรือการอนุมัติใดๆ ของผู้บริหารของหน่วยงาน

๓.๓ การบริหารงานเป็นไปตามกระบวนการมาตรฐาน ไม่เลือกปฏิบัติ ไม่เห็นแก่พวกพ้อง ไม่เรียกรับสินบน ไม่ใช่ตำแหน่งหาประโยชน์หรือเอื้อประโยชน์

๓.๔ ยึดหลักการบริหารราชการตามหลักธรรมาภิบาล หลักเศรษฐกิจพอเพียง

๔. วัฒนธรรมคุณธรรมในองค์กร (Integrity Culture) หมายถึง หน่วยงานภาครัฐมีการปฏิบัติราชการตามภารกิจของหน่วยงานที่ยึดหลักคุณธรรมจริยธรรมตามประมวลจริยธรรม จรรยาวิชาชีพ และมีระบบการต่อต้านการทุจริตอย่างมีประสิทธิภาพ ดังนี้

๔.๑ การปลูกฝัง สั่งสอน หรือถ่ายทอดแก่นของเจ้าหน้าที่ในหน่วยงาน เพื่อให้มี พฤติกรรมและทัศนคติที่ดีในการปฏิบัติงาน จนกลายเป็นแนวทางปฏิบัติประจำหรือวัฒนธรรมที่ดีของหน่วยงาน เป็นการกล่อมเกลாதงสังคม (Socialization) ให้ไม่ยอมรับพฤติกรรมทุจริต จนกระทั่งไม่ทนต่อการทุจริต และก่อให้เกิดการลงโทษทางสังคม (Social Sanction) อันจะทำให้เกิดความอายหรือความกลัวที่จะกระทำการทุจริต

๔.๒ การปลูกฝังและสร้างให้เกิดวัฒนธรรมทางความคิดแยกแยะผลประโยชน์ส่วนตนกับผลประโยชน์ส่วนรวมให้ได้ ซึ่งถือเป็นการป้องกันการทุจริตตั้งแต่รากฐานของพฤติกรรมทุจริต

๔.๓ กำหนดและจัดทำแผนการป้องกันและปราบปรามการทุจริตในหน่วยงาน

๔.๔ การมีกระบวนการตรวจสอบถ่วงดุลภายในที่เข้มแข็งและมีประสิทธิภาพ ซึ่งจะทำให้เจ้าหน้าที่ในหน่วยงานเห็นความสำคัญและเกิดความตระหนักถึงผลการทุจริต จนก่อให้เกิดเป็นวัฒนธรรมในการร่วมต่อต้านการทุจริตได้

๔.๕ การเบิกจ่ายการใช้จ่ายเงินงบประมาณทุกชนิดมีการตรวจสอบก่อนเบิกจ่ายหากมี การพัท้วงต้องแก้ไขปัญหานั้นทันที

๔.๖ เสริมสร้างวัฒนธรรมองค์กรสุจริต ไม่ทนต่อการทุจริต ละอายและเกรงกลัวที่จะ กระทำทุจริต

๕. ด้านการสื่อสารภายในหน่วยงาน คือ หน่วยงานต้องมีรูปแบบ วิธีการ การสื่อสาร เพื่อถ่ายทอดการส่งเสริมและพัฒนาการสื่อสารโดยนำเทคโนโลยีทันสมัยมาปรับใช้ในการประชาสัมพันธ์ให้ประชาชน และบุคลากรในองค์การบริหารส่วนตำบลท่าจำปา เข้าถึงข้อมูลข่าวสารที่เกี่ยวข้องได้โดยเปิดเผย รวดเร็ว ถูกต้องและประชาสัมพันธ์ให้ประชาชนแจ้งข้อมูลข่าวสาร เบาะแสทุจริต ร้องเรียนร้องทุกข์ ผ่าน เว็บไซต์ศูนย์ข้อมูลข่าวสารและศูนย์ยุติธรรมชุมชนตำบลท่าจำปา โดยถ่ายทอดเกี่ยวกับนโยบายทั้ง ๕ ด้าน ให้เจ้าหน้าที่ในหน่วยงานรับทราบเพื่อให้เกิดความตระหนักและให้ความสำคัญถึงการปฏิบัติงานที่มีคุณธรรม ความโปร่งใส

๕.๑ บริหารงานและปฏิบัติงานตามหลักธรรมาภิบาล โดยมุ่งตอบสนองความต้องการ ของประชาชน ด้วยการบริการที่รวดเร็ว ถูกต้อง เสมอภาค โปร่งใสและเป็นธรรม

๕.๒ ปลูกฝังค่านิยมและทัศนคติให้บุคลากรในสังกัด มีความรู้ความเข้าใจ ยึดหลัก คุณธรรม จริยธรรม นำหลักปรัชญาของเศรษฐกิจพอเพียงมาใช้ในการปฏิบัติงานและการดำเนินชีวิต

๕.๓ ดำเนินการจัดซื้อ จัดจ้าง ส่งเสริมการดำเนินการให้เกิดความโปร่งใสในทุกขั้นตอน และเปิดโอกาสให้ภาคเอกชน ภาคประชาสังคม และภาคประชาชน เข้ามามีส่วนร่วมในการตรวจสอบการปฏิบัติงาน โดยเปิดเผยข้อมูลข่าวสารในการดำเนินกิจกรรมทุกรูปแบบ

๕.๔ ประชาสัมพันธ์ให้ประชาชนแจ้งข้อมูลข่าวสาร เบาะแสการทุจริต ร้องเรียนร้องทุกข์

๕.๕ กรณีพบการทุจริตจะดำเนินการสอบสวน และลงโทษขั้นสูงกับผู้ที่ทุจริตอย่าง จริงจัง ในคู่มือเล่มนี้ จะสะท้อนหลักการและแนวคิดที่เป็นสากลพร้อมข้อเสนอแนะทางการ ประยุกต์ใช้เพื่อการป้องกันเรื่องผลประโยชน์ทับซ้อน โดยมีสาระสำคัญเป็น ๓ บท ได้แก่

๑. บทที่ ๑ การบริหารจัดการผลประโยชน์ทับซ้อน

๒. บทที่ ๒ การเปิดเผยผลประโยชน์สาธารณะ

๓. บทที่ ๓ การให้ - รับของขวัญและประโยชน์อื่นใด

ความหมายผลประโยชน์ทับซ้อน

คำว่า Conflict of Interests มีการใช้คำภาษาไทยไว้หลายคำ เช่น “ผลประโยชน์ทับซ้อน” “ผลประโยชน์ขัดกัน” “ผลประโยชน์ขัดแย้ง” หรือ “การขัดกันแห่งผลประโยชน์” ถ้อยคำเหล่านี้ถือเป็น รูปแบบหนึ่งของการแสวงหาประโยชน์โดยมิชอบ อันเป็นการกระทำที่ขัดต่อหลักคุณธรรม จริยธรรม และ หลักการบริหารกิจการบ้านเมืองที่ดี (Governance) โดยทั่วไปเรื่องผลประโยชน์ทับซ้อน จึงหมายถึงความ ทับซ้อนระหว่างผลประโยชน์ส่วนตน และผลประโยชน์สาธารณะที่มีผลต่อการปฏิบัติหน้าที่ของเจ้าหน้าที่ของรัฐ กล่าวทั้งเป็นสถานการณ์ที่เจ้าหน้าที่ของรัฐมีผลประโยชน์ส่วนตนอยู่และได้ใช้อิทธิพลตามอำนาจหน้าที่และ ความรับผิดชอบเพื่อให้เกิดประโยชน์ส่วนตัว

โดยก่อให้เกิดผลเสียต่อผลประโยชน์ส่วนรวม มีหลากหลาย รูปแบบไม่จำกัดอยู่ในรูปแบบของตัวเงิน หรือทรัพย์สิน เท่านั้น แต่รวมถึงผลประโยชน์อื่นๆ ที่ไม่ใช่ในรูปแบบตัวเงิน หรือทรัพย์สินมีลักษณะ ๗ ประการ ดังนี้

๑. หาผลประโยชน์ให้ตนเอง คือ การใช้อำนาจหน้าที่เพื่อตนเอง เช่น ข้าราชการใช้อำนาจ หน้าที่ให้บริษัทตัวเองได้งานรับเหมาจากรัฐ หรือฝากลูกหลานเข้าทำงาน เป็นต้น
๒. รับผลประโยชน์คือ การรับสินบนหรือรับของขวัญ เช่น เป็นเจ้าพนักงานสรรพากรแล้วรับ เงินจากผู้มาเสียภาษีหรือเป็นเจ้าหน้าที่จัดซื้อแล้วรับไม้กอล์ฟเป็นของกำนัลจากร้านค้า เป็นต้น
๓. ใช้อิทธิพล เป็นการเรียกผลตอบแทนในการใช้อิทธิพลในตำแหน่งหน้าที่ ส่งผลที่เป็นคุณ แก่ฝ่ายใดฝ่ายหนึ่งอย่างไม่เป็นธรรม
๔. ใช้ทรัพย์สินของทางราชการเพื่อประโยชน์ส่วนตัว เช่น การใช้รถยนต์ หรือคอมพิวเตอร์ ราชการทำงานส่วนตัว เป็นต้น
๕. ใช้ข้อมูลลับของทางราชการ เช่น รู้ว่าราชการจะตัดถนน จึงรีบไปซื้อที่ดินในบริเวณ ดังกล่าวดักหน้าไว้ก่อน เป็นต้น
๖. รับงานนอก ได้แก่ การเปิดบริษัททำธุรกิจซ้อนกับหน่วยงานที่ตนเองทำงานอยู่ เช่น เป็นนักบัญชี แต่รับงานส่วนตัวจนไม่มีเวลาทำงานบัญชีในหน้าที่ให้กับหน่วยงาน เป็นต้น
๗. ทำงานหล้งออกจากตำแหน่ง คือ การไปทำงานให้กับผู้อื่นหล้งออกจากที่ทำงานเดิม โดยใช้ความรู้หรืออิทธิพลจากที่เดิมมาชิงงาน หรือเอาประโยชน์โดยไม่เป็นธรรม เช่น เอาความรู้ในนโยบายและ แผนของธนาคารประเทศไทยไปช่วยธนาคารเอกชนอื่น ๆ หล้งจากเกษียณ เป็นต้น

หลักสำคัญของการจัดการผลประโยชน์ทับซ้อน

- ชุมชนคาดหวังให้เจ้าหน้าที่ปฏิบัติงานอย่างเป็นธรรม โดยให้ผลประโยชน์ของสาธารณะมีความสำคัญในอันดับต้น
- ความซื่อตรงต่อหน้าที่ของเจ้าหน้าที่ยังเป็นรากฐานของหลักนิติธรรม (ประชาชนทุกคนเสมอภาคภายใต้กฎหมาย และต้องได้รับการปฏิบัติอย่างเป็นธรรม)

พระราชบัญญัติข้อมูลข่าวสารของราชการ พ.ศ.๒๕๔๐

ภายใต้พระราชบัญญัติข้อมูลข่าวสารของราชการ พ.ศ.๒๕๔๐ มุ่งเน้นการประเมินความโปร่งใส ของหน่วยงานของรัฐใน ๓ มิติ คือ มิติการเปิดเผยและการตรวจสอบได้ มิติการบริหารจัดการที่มีประสิทธิภาพ และมิติของการดำเนินการตามพระราชบัญญัติข้อมูลข่าวสารของราชการ พ.ศ. ๒๕๔๐ ในลักษณะของการจัดเตรียมความพร้อมด้านข้อมูลข่าวสาร เอกสาร หลักฐานและระดับการปฏิบัติงานที่มีประสิทธิภาพ ซึ่งจะเป็นส่วนที่สนับสนุนให้หน่วยงานภาครัฐ ได้มีการเตรียมความพร้อมด้านข้อมูลข่าวสารเพื่อรองรับการประเมินผลจากหน่วยงานที่เกี่ยวข้อง

ตามมาตรฐานและตัวชี้วัดความโปร่งใสของหน่วยงานภาครัฐ อันจะส่งให้การพัฒนาระบบบริหารราชการแผ่นดินและการใช้สิทธิตามพระราชบัญญัติข้อมูลข่าวสารของราชการ พ.ศ. ๒๕๔๐ ของภาครัฐและประชาชนเป็นไปอย่างมีประสิทธิภาพ และเกิดประสิทธิผลตามเจตนารมณ์ของกฎหมายและมีความสอดคล้องกับนโยบายการบริหารของรัฐบาลที่ต้องการส่งเสริมให้ประชาชนมีโอกาสได้รับรู้ข้อมูลข่าวสารจากทางราชการและสื่อสาธารณะอื่นได้อย่างกว้างขวาง ถูกต้อง เป็นธรรม และรวดเร็ว มาตรฐานและ ตัวชี้วัดความโปร่งใสหน่วยงานภาครัฐ มีความสำคัญต่อการบริหารจัดการที่มีคุณค่าและมีประสิทธิภาพ โดยเป็นกระบวนการที่หน่วยงานภาครัฐได้

ดำเนินการ เพื่อยกระดับมาตรฐานการปฏิบัติงานด้วยความซื่อสัตย์สุจริตสามารถเปิดเผยและตรวจสอบได้จากทุกฝ่าย รวมทั้งการให้การบริการแก่ประชาชนบนพื้นฐานของความเท่าเทียมและมีมาตรฐานเป็นหนึ่งเดียว มาตรฐานและตัวชี้วัดความโปร่งใสหน่วยงานภาครัฐที่กำหนดภายใต้พระราชบัญญัติข้อมูลข่าวสารของราชการ พ.ศ.๒๕๔๐ มีประโยชน์ทั้งต่อภาคประชาชนและหน่วยงานภาครัฐ ดังนี้

ประโยชน์ต่อภาคประชาชน

- ๑) ประชาชนได้รับความสะดวกรวดเร็วในการรับบริการด้านข้อมูลข่าวสารและกระบวนการทำงานอื่น ๆ จากเจ้าหน้าที่และหน่วยงานของรัฐ
- ๒) สามารถรับทราบและเข้าถึงข้อมูลข่าวสารของราชการได้อย่างถูกต้องและรวดเร็ว
- ๓) สามารถตรวจสอบข้อมูลข่าวสารและกระบวนการทำงานของหน่วยงานภาครัฐได้
- ๔) มีความเข้าใจและมีแนวปฏิบัติเกี่ยวกับการจัดการข้อมูลส่วนบุคคลและสังคม
- ๕) สามารถเข้าไปมีส่วนร่วมในการดำเนินการในกิจกรรมต่าง ๆ ของหน่วยงานภาครัฐโดยเฉพาะการใช้ช่องทางผ่าน พ.ร.บ.ข้อมูลข่าวสารของราชการ พ.ศ.๒๕๔๐

ประโยชน์ต่อหน่วยงานภาครัฐ

- ๑) มีข้อกำหนดและหลักเกณฑ์ในการปฏิบัติงานที่กำหนด ภายใต้พระราชบัญญัติข้อมูลข่าวสารของราชการ พ.ศ.๒๕๔๐
- ๒) มีแนวทางในการบริหารจัดการภายในองค์กรที่สอดคล้อง กับความโปร่งใสที่แสดงให้เห็นถึง ขั้นตอนการดำเนินการที่สามารถเปิดเผยและตรวจสอบได้ทั้งในเชิงข้อมูลและกระบวนการ
- ๓) มีเกณฑ์มาตรฐาน ตัวชี้วัด แนวทางการประเมินผล และสามารถใช้เกณฑ์มาตรฐานและตัวชี้วัดดังกล่าว เป็นตัวแบบในการประเมินตนเอง ภายใต้พระราชบัญญัติข้อมูลข่าวสารของราชการ พ.ศ.๒๕๔๐
- ๔) หน่วยงานภาครัฐสามารถใช้เกณฑ์มาตรฐานและตัวชี้วัดความโปร่งใสเป็นแบบประเมิน เพื่อเตรียมความพร้อมในการรองรับการตรวจประเมินของหน่วยงานที่มีอำนาจหน้าที่ ในการตรวจประเมินตามกฎหมายหรือเพื่อกิจการอื่น
- ๕) ได้ส่งเสริมให้ประชาชนมีโอกาสได้รับรู้ข้อมูลข่าวสารจากทางราชการและสามารถพัฒนา ระบบกลไกในการบริหารจัดการที่มีประสิทธิภาพ ถูกต้อง เป็นธรรม และรวดเร็ว มีมาตรฐาน และตัวชี้วัดความโปร่งใสของหน่วยงานภาครัฐ ประกอบด้วย เกณฑ์มาตรฐานมีความครอบคลุมแนวคิด และ กระบวนการปฏิบัติงานที่แสดงถึงความโปร่งใสของหน่วยงานภาครัฐ โดยเฉพาะการเปิดเผยข้อมูลข่าวสาร การมีส่วนร่วมของประชาชนและการตรวจสอบการใช้ อำนาจรัฐของภาคประชาชนและหน่วยงานที่เกี่ยวข้อง ประกอบด้วยเกณฑ์มาตรฐานความโปร่งใส

การส่งเสริมให้ภาคประชาชนเข้ามามีส่วนร่วมในขั้นตอนและกระบวนการบริหารจัดการของภาครัฐ
โดยมีตัวชี้วัดมาตรฐานความโปร่งใสด้านการบริหารงาน ๕ ประการ ได้แก่

๑. การจัดทำและเผยแพร่โครงสร้างและอำนาจหน้าที่ของหน่วยงาน
๒. การจัดทำวิสัยทัศน์ พันธกิจ และแผนปฏิบัติการประจำปีของหน่วยงาน
๓. การกำหนดหลักเกณฑ์และขั้นตอนการปฏิบัติงานของหน่วยงาน
๔. การดำเนินการตามแผนปฏิบัติการประจำปี
๕. การส่งเสริมการมีส่วนร่วมของประชาชนในการบริหารจัดการของหน่วยงาน มาตรฐานและ ตัวชี้วัดความโปร่งใสด้านการให้บริการแก่ประชาชน

มาตรฐานความโปร่งใสด้านการให้บริการแก่ประชาชน เป็นมาตรฐานเกี่ยวกับการปฏิบัติหน้าที่ของหน่วยงานภาครัฐที่สะท้อนให้เห็นถึงการทำหน้าที่โดยความซื่อสัตย์สุจริตไม่มีการเลือกปฏิบัติและการขจัดข้อโต้แย้งที่

ไม่เป็นธรรมโดยเป็นการกำหนดหลักเกณฑ์และขั้นตอนการให้บริการการเลือกใช้ช่องทางการ ให้บริการที่เหมาะสมกับการให้บริการ รวมไปถึงการประเมินความพึงพอใจของประชาชน โดยมีตัวชี้วัดมาตรฐานความโปร่งใสด้านการ ให้บริการแก่ประชาชน ๖ ประการ ได้แก่

๑. การกำหนดหลักเกณฑ์และขั้นตอนในการให้บริการแก่ประชาชน
๒. การให้บริการตามหลักเกณฑ์และขั้นตอนที่กำหนดไว้โดยไม่มีทางเลือกปฏิบัติ
๓. การเลือกใช้ช่องทางการให้บริการที่เหมาะสมกับการให้บริการ
๔. การจัดให้มีช่องทางและกลไกในการแก้ไขปัญหาเรื่องร้องเรียนของประชาชน
๕. การประเมินผลความพึงพอใจของประชาชนผู้รับบริการ
๖. การจัดทำระบบข้อมูลทางสถิติและสรุปผลการให้บริการแก่ประชาชน

ซึ่งเป็นการสะท้อนให้เห็นถึงการเปิดเผย การตรวจสอบได้และการส่งเสริมการเข้าถึงข้อมูลข่าวสารของ ราชการและการตรวจสอบการใช้อำนาจรัฐของภาคประชาชนตามเจตนารมณ์ ของพระราชบัญญัติข้อมูล ข่าวสารของ ราชการ พ.ศ.๒๕๔๐

การประเมินความสมบูรณ์ของขั้นตอนและการปฏิบัติงานของหน่วยงาน โดยพิจารณาจากระดับความ สมบูรณ์ของข้อมูลข่าวสารและขั้นตอนการดำเนินการของหน่วยงานภาครัฐในเชิงคุณภาพที่มี ความก้าวหน้าในด้าน ข้อมูลข่าวสาร หลักฐาน และสามารถในการปฏิบัติงานที่มีคุณภาพ มาตรฐาน และประสิทธิภาพที่เพิ่มขึ้น

การปฏิบัติงานที่มีมาตรฐานและประสิทธิภาพที่เพิ่มขึ้น โดยมีการวัดค่าของความสมบูรณ์ของ กระบวนการและขั้นตอนการปฏิบัติงาน มีมาตรฐานความโปร่งใสด้านการติดตามและประเมินผลเป็น มาตรฐาน เกี่ยวกับการเปิดเผยให้เห็นถึงระบบการติดตามและประเมินผลที่มีประสิทธิภาพ โดยเป็นการ กำหนดหลักเกณฑ์และ ตัวชี้วัดสำหรับการประเมินผลการปฏิบัติงานของหน่วยงาน การพัฒนาระบบการ ประกันคุณภาพภายในของ หน่วยงาน การจัดให้มีกลไกการตรวจสอบทั้งภายในและภายนอกที่มีความเป็น อิสระการให้ความรู้ความเข้าใจ เกี่ยวกับการติดตามและประเมินผลและการส่งเสริมการมีส่วนร่วมของ ประชาชนในการติดตาม และประเมินผลการ ทำงานของหน่วยงานภาครัฐ โดยมีตัวชี้วัดมาตรฐานความโปร่งใส ด้านการติดตามและประเมินผล ๕ ประการ ได้แก่

๑. การจัดทำหลักเกณฑ์และตัวชี้วัดการติดตามประเมินผลการปฏิบัติงานของหน่วยงาน
๒. การจัดให้มีระบบและกลไกการตรวจสอบภายในที่เหมาะสม
๓. การจัดให้มีระบบและกลไกการปฏิบัติการเพื่อรองรับการตรวจประเมินจากหน่วยงาน ภายนอกที่เป็น

อิสระ

๔. การส่งเสริมการมีส่วนร่วมของประชาชนในการติดตามและประเมินผลการปฏิบัติงานของ หน่วยงาน
๕. การรายงานผลการประเมินการปฏิบัติงานของหน่วยงานตามแผนปฏิบัติการประจำปี

มาตรฐานความโปร่งใส ด้านการเปิดเผยและการเข้าถึงข้อมูลข่าวสารของราชการ เป็นมาตรฐานในการเปิดเผยและ การส่งเสริมสิทธิการเข้าถึงการรับรู้ข้อมูลข่าวสารของราชการ การจัดระบบและช่องทางการเข้าถึงข้อมูลข่าวสาร การ พัฒนาศักยภาพของระบบข้อมูลข่าวสาร เพื่อการบริหารความโปร่งใสและการจัดการ ความรู้ของหน่วยงานซึ่งเป็นไป ตามพระราชบัญญัติข้อมูลข่าวสารของราชการ พ.ศ.๒๕๔๐

กลไกการตรวจสอบภายในเป็นเครื่องมือในการติดตามและประเมินผล วิธีการประเมิน พิจารณาจาก การปฏิบัติการตามแผนปฏิบัติการประจำปีของหน่วยงานที่ มีความสอดคล้องกับแผนงาน งบประมาณ ความ รับผิดชอบ และระยะเวลาตามที่ได้กำหนดไว้ในแผนปฏิบัติการประจำปี และพิจารณาผล การปฏิบัติการของ หน่วยงาน เกณฑ์มาตรฐานการประเมิน

๑. มีการกำหนดหน้าที่และความรับผิดชอบของบุคคลและส่วนงานภายในหน่วยงานที่เกี่ยวข้องกับการปฏิบัติหน้าที่ตามแผนปฏิบัติการประจำปี

๒. มีการปฏิบัติหน้าที่ ตามแผนปฏิบัติการประจำปี ภายใต้ตามกรอบระยะเวลาที่กำหนดไว้ในแผนปฏิบัติการประจำปี

๓. มีการประเมินการปฏิบัติหน้าที่ของแต่ละส่วนงานภายในหน่วยงาน โดยพิจารณาจากผลการ นำแผนปฏิบัติการประจำปีของหน่วยงานไปปฏิบัติในแต่ละช่วงเวลา

หลักเกณฑ์ในการปฏิบัติของหน่วยงาน หมายถึง การที่บุคลากรและหน่วยงานได้มี การให้บริการแก่ประชาชนตามหลักเกณฑ์และขั้นตอนที่กำหนดไว้โดยไม่มีการเลือกปฏิบัติ ซึ่งเป็นการให้บริการตามแนวทางและระบบที่หลากหลาย เช่น การบริการตามลำดับก่อน - หลัง หรือการให้บริการที่ เหมาะสมกับภารกิจและอำนาจหน้าที่ของหน่วยงาน เป็นต้น ทั้งนี้เพื่อเป็นการอำนวยความสะดวก รวดเร็ว ประหยัด และถูกต้องแก่ประชาชนผู้มารับบริการ

วิธีการประเมิน

จากการให้บริการตามหลักเกณฑ์และขั้นตอนที่หน่วยงานกำหนดไว้ว่ามีหรือไม่มีการให้บริการ ตามหลักเกณฑ์และขั้นตอนที่กำหนดไว้หรือไม่ อย่างไร และพิจารณาจากความหลากหลายในการให้บริการแก่ประชาชน เกณฑ์มาตรฐานการประเมิน

๑. มีการให้การบริการตามหลักเกณฑ์และขั้นตอนที่กำหนดไว้
๒. มีการให้การบริการภายในระยะเวลาที่กำหนด
๓. มีการให้บริการเรียงตามลำดับก่อน-หลัง

การมีหน่วยงานได้มีการกำหนดและดำเนินการเพื่อพัฒนาระบบการให้ คุณ ให้โทษ และการ จัดทำกิจกรรมการเสริมสร้างขวัญและกำลังใจในการปฏิบัติงานของบุคลากรภายในหน่วยงาน โดยเป็นการ กำหนดรูปแบบและเกณฑ์มาตรฐานในการพิจารณาให้โทษแก่บุคลากรที่กระทำความผิดตามกฎระเบียบของ ราชการและจริยธรรมของหน่วยงาน รวมทั้งการสนับสนุน และให้รางวัลแก่ บุคลากรที่มีความขยัน หมั่นเพียรในการปฏิบัติหน้าที่ ทั้งนี้เพื่อเป็นการส่งเสริมให้บุคลากรมีขวัญและกำลังใจในการปฏิบัติงานด้วย ความโปร่งใสและยุติธรรม วิธีการประเมินพิจารณาจากการกำหนดและดำเนินการเพื่อพัฒนาระบบการให้ คุณ ให้โทษ และการสร้างขวัญกำลังใจแก่ บุคลากรในหน่วยงานและพิจารณาจากขั้นตอนและ กระบวนการพัฒนาระบบการให้คุณ/ให้โทษแก่บุคลากรในหน่วยงาน

สำหรับการประเมินผลการปฏิบัติงานของหน่วยงานในภาพรวม เพื่อให้มีติดตามประเมินผลการปฏิบัติงานของบุคลากรภายในหน่วยงานและเพื่อการพัฒนาระบบการติดตามและประเมินผลของหน่วยงาน โดยมี การกำหนดหลักเกณฑ์และตัวชี้วัดที่สะท้อนให้เห็นประสิทธิภาพ / ผลสัมฤทธิ์ในการปฏิบัติงานของหน่วยงาน รวมทั้งมี การกำหนดวิธีการประเมินผลตามหลักเกณฑ์และตัวชี้วัดที่กำหนดไว้และมีการเผยแพร่หลักเกณฑ์ตัวชี้วัด และวิธีการประเมินให้บุคลากร / สาธารณชนได้รับทราบ

การจัดทำรายงานผลการติดตามประเมินผลการทำงานของหน่วยงาน เกณฑ์มาตรฐานการประเมิน

๑. มีการจัดทำแผนงาน กิจกรรม / โครงการส่งเสริมการมีส่วนร่วมของประชาชนในการติดตาม และประเมินผลการทำงานของหน่วยงาน เช่น การจัดเวทีประชาคม / สาธารณะ

๒. มีการแต่งตั้งคณะกรรมการที่มาจากภาคประชาชน เพื่อส่งเสริมการมีส่วนร่วมของประชาชน ในการติดตามและประเมินผลการทำงานของหน่วยงาน

กำหนดไว้โดยจะต้องมีการเผยแพร่ผลการประเมินผลการปฏิบัติงานของหน่วยงาน ให้เป็นที่ที่ รับทราบ โดยทั่วไป วิธีการประเมิน พิจารณาจากการจัดทำรายงานการประเมินผลการปฏิบัติงานของ หน่วยงานตามแผนปฏิบัติการประจำปีของหน่วยงาน

๑. พิจารณาจากช่องทางในการเผยแพร่ผลการประเมินผลการปฏิบัติงานของหน่วยงาน การจัดทำ รายงานผลการประเมินการดำเนินการตามแผนปฏิบัติการประจำปีพร้อมทั้งวิเคราะห์ปัญหาอุปสรรคใน การดำเนินการตามแผนการปฏิบัติการประจำปี

๒. มีการเผยแพร่ผลการประเมินการปฏิบัติงานตามแผนปฏิบัติการประจำปีให้เป็นที่รับรู้ของ บุคคลทั้ง ภายในและภายนอกหน่วยงานที่ ศูนย์ข้อมูลข่าวสารของหน่วยงาน และทางเว็บไซต์ของหน่วยงาน หลักฐาน ประกอบการตรวจสอบ / ข้อมูลที่ต้องการ

มาตรการควบคุมการปฏิบัติงาน

การควบคุม หมายถึง กระบวนการที่กระทำให้มั่นใจว่าการปฏิบัติงานได้ดำเนินการไปตามแผนที่ กำหนดไว้ หรือถ้าจะให้ความหมายที่ชี้ให้เห็นถึงบทบาทของผู้ควบคุมชัดเจนขึ้นก็หมายถึง การบังคับให้กิจกรรมต่าง ๆ เป็นไปตามแผนที่กำหนดไว้ จากความหมายดังกล่าวจะเห็นได้ว่า เมื่อมีการศึกษาผลการปฏิบัติงานตามแผนปรากฏว่า ไม่เป็นไปตามทิศทางกรอบ หรือข้อกำหนดที่วางไว้ ผู้ควบคุมหรือ ผู้บริหารจะต้องดำเนินการอย่างหนึ่งจะแก้ไข ปรับปรุงให้การปฏิบัติงานเป็นไปตามแผนดังกล่าว มิฉะนั้นแล้วแผนก็จะไม่บรรลุวัตถุประสงค์ที่กำหนดไว้

การควบคุมอาจแบ่งตามลักษณะของสิ่งที่ถูกควบคุมออกเป็น ๕ ประเภทด้วยกัน คือ

๑. การควบคุมผลการปฏิบัติงาน เป็นการควบคุมผลผลิตของโครงการเพื่อจัดการให้โครงการ ผลิตได้ ปริมาณตามที่กำหนดไว้ในแผน เรียกว่า การควบคุมปริมาณ และควบคุมให้ผลผลิตที่ได้มีลักษณะ และคุณสมบัติตามที่ กำหนดไว้เรียกว่าการควบคุมคุณภาพ การควบคุมในข้อนี้รวมถึงการควบคุมเวลาของ โครงการด้วย คือการควบคุมให้ โครงการสามารถผลิตผลงานได้ปริมาณและคุณภาพตามช่วงเวลาที่กำหนดไว้

๒. การควบคุมบุคลากร เป็นการควบคุมพฤติกรรมการทำงานของเจ้าหน้าที่ที่ปฏิบัติงาน โครงการ โดยควบคุมให้ปฏิบัติงานตามวิธีที่กำหนดไว้และให้เป็นไปตามกำหนดการโครงการ ควบคุมและบำรุงขวัญพนักงาน ความประพฤติ ความสำนึกในหน้าที่และความรับผิดชอบ ตลอดจนควบคุมด้านความ ปลอดภัยของพนักงานด้วย

๓. การควบคุมด้านการเงิน ได้แก่ การควบคุมค่าใช้จ่าย การควบคุมทางด้านงบประมาณ ตลอดจนการ ควบคุมทางด้านบัญชีต่าง ๆ ทั้งนี้ เพื่อให้โครงการเสียค่าใช้จ่ายต่ำสุดและมีเหตุผลเป็นไปด้วยความบริสุทธิ์ยุติธรรม

๔. การควบคุมทรัพยากรทางกายภาพ ได้แก่ การควบคุมค่าใช้จ่ายทรัพยากรประเภทวัสดุ อุปกรณ์ เครื่องมือ อาคารและที่ดิน ตลอดจนแรงงานในการเป็นปัจจัยนำเข้าของโครงการ เพื่อให้เกิดการประหยัดในการใช้ ทรัพยากรดังกล่าว

๕. การควบคุมเทคนิควิธีการปฏิบัติงาน ได้แก่ การควบคุมกำกับดูแลเทคนิคและวิธีการปฏิบัติงานให้ ถูกต้องตามหลักวิชาการที่กำหนดไว้ สำหรับการปฏิบัติงานประเภทนั้น ๆ โดยจะต้องควบคุมทั้งเทคนิควิธีที่มองเห็น และเข้าใจง่าย

ความสำคัญของการติดตามและการควบคุม

ความสำคัญ ความจำเป็นและประโยชน์ของการติดตามและการควบคุมนั้น อาจพิจารณาได้จากประเด็น ต่อไปนี้

๑. เพื่อให้แผนบรรลุเป้าหมายและวัตถุประสงค์ที่ตั้งไว้ ประโยชน์ในข้อนี้ นับว่าเป็นวัตถุประสงค์ที่สำคัญ ที่สุดของการติดตามและการควบคุมโครงการ ทั้งนี้เพราะวัตถุประสงค์และเป้าหมายถือเป็นหัวใจสำคัญของโครงการ

หากไม่มีการยึดเป้าหมายและวัตถุประสงค์เป็นหลักแล้ว เราก็ไม่ทราบว่าจะทำโครงการนี้ไปทำไม เมื่อเป็นเช่นนี้ การติดตามและควบคุมการปฏิบัติงานต่าง ๆ ที่จะช่วยประคับประคองให้โครงการบรรลุสิ่งที่มุ่งหวังดังกล่าวจึงถือเป็นกิจกรรมที่สำคัญยิ่งของผู้บริหารโครงการ

๒. ช่วยประหยัดเวลาและค่าใช้จ่าย ผู้บริหารที่ดีจะต้องควบคุมเวลา และค่าใช้จ่ายของโครงการ โดยการเสนอแนะเทคนิควิธีการปฏิบัติที่มีประสิทธิภาพให้ซึ่งจะสามารถลดเวลาและค่าใช้จ่ายของโครงการลงไปได้มาก ทำให้สามารถนำทรัพยากรที่ลดลงไปใช้ประโยชน์กับโครงการอื่น หรือเพื่อวัตถุประสงค์อื่น ๆ ได้

๓. ช่วยกระตุ้น จูงใจ และสร้างขวัญกำลังใจให้ผู้ปฏิบัติงาน การติดตามควบคุมนั้นไม่ใช่เป็นการจับผิดเพื่อลงโทษแต่เป็นการแนะนำช่วยเหลือโดยคำนึงถึงผลสำเร็จของโครงการเป็นสำคัญ เพราะฉะนั้นผู้นิเทศงานและผู้ควบคุมงานที่ดีมักจะได้รับการต้อนรับจากผู้ปฏิบัติงาน ทำให้ผู้ปฏิบัติงานรู้สึกกระตือรือร้น เพราะมีพี่เลี้ยงมาช่วยแนะนำ ช่วยเหลืออีกแรงหนึ่ง ขวัญกำลังใจที่จะปฏิบัติงานต่อสู้กับปัญหาอุปสรรค ต่าง ๆ ก็จะมีมากขึ้น

๔. ช่วยป้องกันความเสียหายรุนแรงที่อาจจะเกิดขึ้นได้ โครงการบางโครงการถ้ามีการควบคุมไม่ดีพออาจเป็นสาเหตุให้เกิดความเสียหายใหญ่หลวงได้ และหากพบความเสียหายนั้นแต่ต้นลักษณะของเหตุการณ์ที่เรียกว่า “สายเกินแก้ ” ก็จะไม่เกิดขึ้น

๕. ทำให้พบปัญหาที่อาจเกิดขึ้นเนื่องมาจากโครงการนั้น ทั้งนี้ในขณะที่ทำการติดตามและควบคุมนั้น ผู้บริหารจะมองเห็นปัญหาอันเป็นผลกระทบต่าง ๆ ของโครงการหลายประการ จึงจะสามารถจัดหามาตรการในการป้องกันแก้ไขได้อย่างถูกต้อง เช่น โครงการสร้างถนนเข้าไปในถิ่นทุรกันดาร อาจก่อให้เกิดปัญหาการลักลอบตัดไม้เถื่อน โดยใช้ถนนสายนั้นเป็นเส้นทางขนส่ง เป็นต้น